

n a-view

視点の先の未来を見つめて

[ナビュー] Nichiha across the view

2022
SUMMER

VOL. 470

2022年7月22日発行

CONTENTS

- 02 • ニチハサイディングの
中高層建築最新施工例
- 12 • ニチハの
オフセットサイディングについて
- 14 • 新商品紹介
- 19 • Topics & More



建築物の可能性を拓ける 鉄骨造 ニチハサイディングの 中高層建築 最新施工例

建築物の可能性を広げる 鉄骨造ニチハサイディングの 中高層建築

サイディングの用途は、住宅や商業施設にとどまらず、中高層建築の分野でも、さまざまな建築物に広がりを見せています。今回は、スタジアム一体型ホテルと大学の校舎の施工例をご紹介します。

最新
施工例

玉野競輪場 スタンド棟

ホテル棟

『KEIRIN HOTEL 10』

構造・ホテル棟 鉄骨造8階建
スタンド棟 鉄骨造4階建



株式会社 東畑建築事務所
設計室 主管
平岡 隆介 様

玉野競輪場のメインスタンド棟とホテル棟「KEIRIN HOTEL 10」を手がけられた経緯を教えてください。

平岡 玉野競輪場は、とても歴史のある施設で、開設が戦後間もない1950年。すでに約70年も経過していることから、施設の老朽化、耐震性の向上、観戦スタイルの変化といった課題に対応するために再整備が行われることになりました。2020年1月に着工し、2022年1月に引き渡しを行いました。

玉野市の公募型プロポーザルだったと伺っています。

平岡 競輪などの車券販売事業を展開されているチャリ・ロト様を代表に、設計事務所、施工会社の3社によるコンソーシアムという形をとりスタンド棟の再整備のプロポーザルに参加しました。施設が老朽化して耐震上の問題があるので建て替えると同時に、競輪場の運営を民間に委託しましたという話ですね。公募はあくまでスタンド棟でしたが、我々のコンソーシアムの提案では、競輪場を運営するチャリ・ロト様が投資する、選手宿舎を兼ねたホテル棟の建設計画も盛り込んでいました。



COOLによる洗練された装いが
新しい価値を作り出す
日本初のスタジアム一体型ホテル

【使用商品】

ホテル棟



スタンド棟



新規ファンの獲得や観光拠点として 新たな存在価値を生み出す設計プラン

ホテル棟は、競輪場の中にある、日本初のスタジアム一体型ホテルとして、注目を集めていますね。

平岡 ホテルは地上8階建てで、5階よりはテラス付きとなっています。瀬戸内海に近いのでオーシャンビューも素晴らしいのですが、何といたっても部屋からレースを観戦できるというのが魅力です。ホテルのバルコニーからレースを楽しむという、今までにない新しい体験をしていただけるのではないのでしょうか。

内装に関しても、昔の施設にあった座面を利用したり、車輪の一部を照明にしたり、すごく凝っていますね。

平岡 ホテル棟の内装は好評で、歴史の継承とか、そういうところを踏まえて再利用しているところが随所にあるので、元々の競輪ファンもそうですし、新たなファンにとっても訴求効果があるのかなと思います。

従来の競輪場のイメージを変えてしまうような施設になっていますね。

平岡 今までは、競輪場で何をやっているかわかりにくかったと思うんです。しかし、実際、競輪場では、迫力あるレース、

プランの当初から、サイディングは想定されていたのでしょうか。

平岡 最初は、一般的なALC、ECPなどを候補にあげながら、それらにない外観の表現や、機能などを表現したいという思いがありました。窯業系サイディングについては、ある程度の知識はありましたが、中高層の建築物に適用可能か、問い合わせをさせていただいたのが最初ですね。

平岡様は、これまでにサイディングをご利用いただいたことはございますか。

平岡 窯業系サイディングは小規模な施設で使用した経験はありましたが、これだけの大規模な施設では初めてでした。材料を検討するにあたっては、サッシやドアとの納まり、貫通する部分の納まりなどの止水性に問題がないか確認しました。また、高層になることによつて、耐震上、施工上の問題においても、許容風



ホテルの看板は昔の施設にあった観客席の椅子を再利用したものの

が行われています。本施設の役割は、新たな競輪ファンの獲得に加え、競輪ファン以外の観光客にも来ていただける施設にするという目的がありました。競輪を見に来たファンだけではなく、例えばレストランに食事に来ましたとか、ホテルに泊まりに来ましたといった時に、目の前の競輪場で、こんなことやっているんだと気付いてもらうきっかけになればと思っています。

地元の方にとっては、ランドマークとしても地域のシンボルとしてもガラリとイメージが変わったんでしょうね。

平岡 今後は、敷地内で、夏祭りとか地域イベントを開催する可能性があるんです。地元住民の方にも、積極的に足を運んでいただけるような施設になっていくと思います。

また、瀬戸内国際芸術祭などで多くの観光客を集める、直島へのアクセスの中心となっている宇野港も近くにあるので、観光の宿泊の拠点として、これからさらに多くのお客様に足を運んでいただけるのではないかと楽しみです。

ホテル棟とスタンド棟では、ニチハのプラスタ・モエン外壁耐火構造を用いCOOLをご採用いただきました。

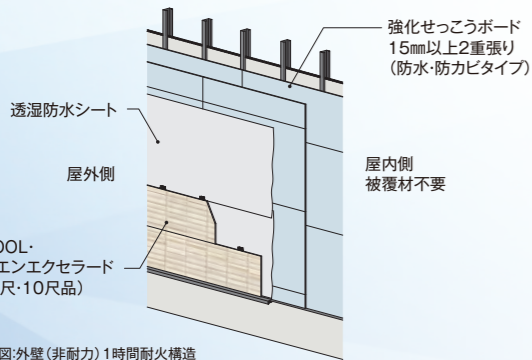
圧力計算書に応じて胴縁のピッチやサイズも検証していただき、メンテナンスの点も踏まえて検討したところ、これらがクリアできると確認できたので、採用への判断材料となりました。

2つの建物の外観デザインでは、それぞれに個性がありながら統一感もあります。スタンド棟はともしてスタイリッシュですね。

平岡 スタンド棟は、競輪のスピード感などに繋がるデザインにしたいなと考えました。低くて横に長い施設なので、横基調がよりクローズアップされるように水平線を強調してデザインしています。色彩は、ブラックとホワイトを主体に陰影がより強調されるように張り分けています。ホテル棟は、スタンド棟と統一感を持たせながら、競輪の車番のカラーを落とし込み、競輪のエンターテインメント性を表現しました。

プラスタ・モエン外壁耐火構造

外壁構成略図／適用条件



概略図・外壁(非耐力)1時間耐火構造



1

- 1 「サイディングの新たなステージを学ばせていただきました。貫通部や開口部の納まりなど各ディテール集として、体系的に整って充実してくればより取り掛かりやすいという言葉をいただき、これからの可能性を実感しています」と話すニチハ特販第三部営業第一課長の伊藤(写真左)
- 2 スタンド棟外観。窓周りにある排煙窓は、サッシメーカーと共同して、外壁の色にあわせたパネルに。「工業製品同士なので、色が合わせやすく、遠目に見ても、すっきりした意匠になったのではないかと思います」とは平岡様



ニチハが発行したCO₂固定量証明書
(スタンド棟のCO₂固定量:7.324kg-CO₂)
(ホテル棟のCO₂固定量:17.588kg-CO₂)

平岡 環境負荷の低減は、大きなキーポイントになりましたか。

ニチハの外壁材が、オフセットサイディングという点はポイントになりましたか。

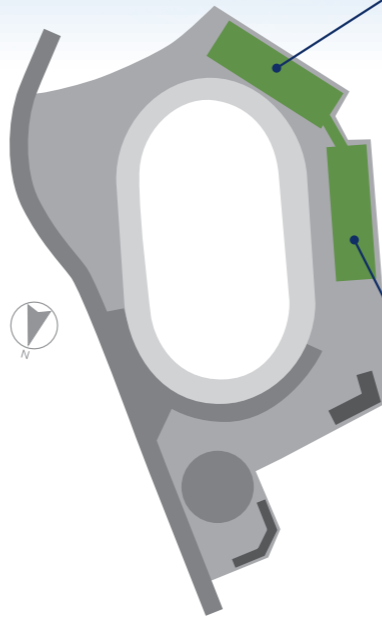
貫通する換気扇や建具、ベントキャップなど、施工開始までには協議をしておいて、漏れないようにできたことも大きかったですね。

2

平岡様はオープン前に実際にホテル棟に宿泊されたそうですがいかがでしたか。

平岡 朝、テラスから朝焼けに照らされた瀬戸内海が見えて心地よい時間が楽しめました。目の前のバンクからは、練習をする選手たちの掛け声が聞こえてきたんですね。その臨場感は、今までにない体験でした。新しく生まれ変わった玉野競輪場での体験は、新たなファン層の獲得につながると思いますし、幅広い世代に親しんでもらえる施設になったのではないのでしょうか。

ホテル棟「KEIRIN HOTEL 10」メインスタンド棟 配置図



ホテル棟「KEIRIN HOTEL 10」外観



眼前に海が広がり、眼下にバンクが見えるホテル棟・セミスイートルーム



メインスタンド棟外観



玉野競輪場・新メインスタンド



70年の歴史を感じる建て替え前の玉野競輪場

実際にサイディングをご使用いただいて、どのような感想をお持ちになりましたか。

平岡 意匠面では、ALC、ECPなどとは、全く違った表情になってくるのが魅力でした。サイディングは、納品された段階で塗装されているので、現場塗装と違い色ムラがない。あと、ミライアの鏡面仕上げも他の外壁材にはない表現が可能だと感じました。目地に関しても最初に感じたのは、ALCやECPで経験してきた時と違って、四方合じしゃくの接合部の目地が、気がつかないくらい見えなかったんですよ。目地の存在感が無い壁面が現れた時には不思議な感じになりました。実際には5mmぐらいのVカットの端部があるわけですが、すっきりしてとてもいい外観だと思います。事前にシミュレーションしたパースの図面上では455mm×1820mmの目地の線を描いていたので、お施主様から「こんなに目地が入るんですか？」と聞かれるほどでしたが、最終的に仕上がった外観をご覧になったお施主様も目地の存在が気にならなかったようでご満足されていました。

施工前のタイミングで、ニチハの技術者、外壁施工業者様、電気・設備業者様など、

ど一堂に会す時間をいただいて、綿密な打ち合わせをさせていただいたそうですね。

平岡 今回のような8階建てクラスの中高層建築物の適用が国内では初めてということもあり、ニチハさんにも事前の準備段階でレクチャーをいただきましたね。施工者様も中高層建築物への使用が初めてということもあり、最初は戸惑いもあったと思いますが、事前には疑問点をなくしたせいか、実際の施工では問題も生じずスムーズでした。

現場サイドで、何かお気づきになった点はありましたか。

平岡 短工期を守れたことが大きいです。現場で吹き付けなどを行わないので、飛散防止の養生をする必要がない。工事中でも、バンク(競争路)は練習に使われていたりしましたので、現場の何かが飛んだということもなかったのですが、そういう面では非常に良かったのかなと思いますね。

ただ、外装の止水性において、サイディングは外部と内部で二次防水を行うという点は、ECPやALCと全く異なる点でした。それを我々も理解しないと、外壁の外側にサインをつける時の下地の問題など、より注意が必要だと、

ワードですからね。最初は性能でご安心いただく。プラス環境面でも訴求効果がある旨を提案させていただきました。

国産の間伐材や製材後の端材を利用して、いるという点も、時代の流れには合致しており、CO₂を固定化できる点もアピールポイントになりますね。実際、出来上がったときに、お施主様へはニチハさんからいただいたCO₂の固定化について、具体的な数値で示すことが出来る、CO₂固定量証明書を提出いたしました。

環境対策を積極的にやると、どうしてもコストにはねかえってきますが、そこは外壁材を使いながら、環境面でも貢献できる魅力を感じたところですね。それ以外にも、省エネ、断熱性能の向上や感染症対策としての換気能力の向上などを実施しています。

機能性、工期、環境価値、外観デザインなど サイディングの有するパフォーマンスを実感

Fu-geシリーズが織りなす

伸びやかな既設キャンパスの景観に溶け込む
美観と性能が共存する学舎

奈良学園大学 登美ヶ丘キャンパス3号館

構造・鉄骨造4階建



東西建築サービス株式会社
設計監理部
小池 道宏 様

ラトワールを基点にサイディングらしさを追求した
シーリングレスの外観デザイン

今回ご紹介する登美ヶ丘キャンパス3号館ですが、最初の提案では、ECP（押出成型セメント板）を使用し、現場塗装という計画だったと伺いました。サイディングに変更された経緯をお聞かせいただけますか。

小池 設計段階で、当初より予算オーバーが見込まれたので、デザイン性と共にコストダウンを検討していく過程でサイディングも視野に入れることになりました。性能の面では、4階建ての高さで、耐風圧、耐火性能もまったく問題がないということは伺っていました。他の外壁材に比べてコストが抑えられることもあり、ECPよりは分があると思いました。

小池様がこれまで関わった案件の中に、サイディングをご採用いただいたことはありましたか。

小池 柄や色が選べるとか、親しみやすいデザインにできるなどの利点から、商業施設でサイディングを採用したことはありました。ただ、サイディングと聞くと、住宅の外壁材という印象が根深いですよね。登美ヶ丘キャンパス3号館は教育施設ですので、仕上りの面で、住宅然としないか、気がかりな部分がありました。

ラトワールをご提案した時のお客様の反応はいかがでしたか。

小池 COOLよりもラトワールの方が高級に見えたらしく、その分、コストもアップするのでは…とお考えだったそうです。ラトワールの方が、手が込んでいると感じられたみたいです。実際は、コストダウンにつながるし、色の選択肢も多いことから、ラトワールに決まりました。

ラトワールをメインに据えて、モベルウッド、レントスクラッチを選ばれていますが、これはどういう理由から選ばれたのでしょうか。

小池 ラトワールと相性が良さそうで、かつアクセントになるものという視点で選んでいます。モベルウッドだったら、木目調

サイディングをご検討いただく段階では、今回採用いただいたFu-geシリーズをすぐにイメージされたのでしょうか。

小池 最初は、ECPが頭に残っていて、鉄骨造らしくフラットにというイメージを持ち続けていたので、一般的なサイディングとは違った仕上がり期待できるCOOLメモリアを選定していました。ただ、あるとき、せっかくなサイディングを使うのなら、ECPに寄せるのではなく、サイディングにしかできないデザインにしたほうがいいのではないかと発想を転換した結果、Fu-geシリーズに行き着きました。

最終的には、Fu-geシリーズの3柄をご採用いただきましたが、この3柄はどのような経緯でセレクトされたのでしょうか。

小池 サイディングにしかできない柄という視点に基づき、まずメインの外装材としてラトワールを選びました。ラトワールは、マイル風でも石風でもなく、一見して何の柄かわからない。間近で見ると、いろいろな色が使われていて多色感がある。一方、遠くから見た時には立体感があって、大きな面で使用しても単調にならない。そうしたところも面白いと感じました。

で横の柄なので、ラトワールと差別化ができる。レントスクラッチは、アクセントとして少し濃い色を探していた中で選びました。

カラーの選択では、お客様の要望とともに、景観条例に沿った色ということもありました。建設地の奈良市の景観条例だと、「彩度を抑える」、「色味の統一」、「街並みに馴染む色」といった細かな指定がありましたので、落ち着いた色を中心に選んでいった結果、茶色系統の色でまとまりました。鉄骨造4階建てという大きい規模の建物でサイディングを使ったとき、選ぶ柄によつてどういうイメージになるのかという部分は悩みどころでしたが、バランスよく仕上がったと思います。

【使用商品】



モエンエクセード16
Fu-ge
ラトワール
ラトワールブラチナE

モエンエクセード16
Fu-ge
モベルウッド
モベルブラウンE

モエンエクセード16
Fu-ge
レントスクラッチ
セレナスMGエボニー

センチュリー耐火野地板
CPN1800

サイディングによる施工で 自由度の高い施工性とメンテナンス性の高さを実感

外観デザインに関して伺います。設計していく上で、どのようなところがポイントでしたか。

小池 建物にコンクリートの庇をまわして、柱のスチール、カーテンウォールのガラスといった素材感を前面に出して、本物の素材感と組み合わせることで、相乗効果としてサイディングの質感も魅力的に映る外観になったと思います。建物の用途と外装材のバランスをデザインにどう組み込んでいくかがポイントでしたが、サイディングが効果的に使われていて、教育施設としての印象を損なうことなく、外観をデザインできたと感じています。

Fu-geシリーズをご採用いただいたのは、シーリングレスという点も大きかったそうですね。

小池 そうですね。通常のサイディングだと、サイディングの板の継ぎ目にシーリング目地が入りますが、そのシーリング目地によつて住宅の外壁という印象を持たれかねない。Fu-geシリーズだと、シーリング目地が目立たないので、一見して、サイディングと気付かれない一般の方もいるのではないかと感じています。

当初の計画通り、ECP+現場塗装にしていたら、デザイン的にも今回のような仕上がりになっていないだったので、変更して良かったかなと思います。

設計・施工の点ではいかがでしょうか。

小池 ECPやALCと比べ開口の自由度が高いという点は魅力かなと思いました。例えば、登美ヶ丘キャンパス3号館では、外壁に給排気の開口がありますが、仮にECPやALCを使った場合、構造の面からも穴の位置に制約があるので、現場で変更が生じるとなかなか大変になります。その点、サイディングは、下地さえかわしていれば穴の位置を変えることができました。変更が生じて現場で調整ができました。設計のしやすさはもちろんですが、現場の立場から言っても、施工のしやすさ、調整のしやすさは実感していました。

結果的にみて、サイディングにしてよかった点はございますか。

小池 現場目線であれば、塗装の工程がなかったことは大きかったです。塗装の工程が入るだけで、日数も長くなりますし、特に冬場だと、天候に左右される部分が大きいです。塗装があるかないかというのは現場の進むスピード、工程を管理するという意味では、やっぱり違いがあるかな

でしょうか。

メンテナンスの側面から考えても、シーリングレスの方が有利とお考えだったそうですね。

小池 当初はECPの現場塗装で考えていましたが、工場塗装品である窯業系サイディング、中でも今回選定したプラチナコーティング品は、30年程度塗り替えをしなくても大丈夫です。Fu-geシリーズにすれば、外壁本体はもちろん、シーリング目地自体のメンテナンスも少なくて済みますので、トータルで考えた場合のメンテナンス性で有利かなと思いました。

実際にECP+現場塗装からサイディングに変更して良かった点はございましたか。

小池 通常、大きな面積で現場塗装をすると、お客様と相談して決めても、小さな見本で決めたものを大きな面で塗った時に、イメージとちよつと違ったということが発生しがちです。もちろん、サイディングでも、大きな面と小さな面とでイメージの相違は発生するのですが、カタログなどで施工例の写真を一緒に見ながら決めていたこともあり、イメージ通りになりました。

と思いました。シーリングの工程が少ないということも、工程的に有利に働いているかなと思います。

最後に、今回の施工を通して改めて気づかされた点、ご要望などございましたらお聞かせください。

小池 サイディングにしか表現できない素材感、オリジナリティのある柄がもつと増えれば良いなと思いました。サイディング独自の選択肢が増えていけば、「これがいい」と提案もしやすいですし、お客様も選びやすいのかなと思います。

近年「SDGsへの意識」が業界問わず高くなつてきていますから、ニチハ様のオフセットサイディングへの取り組みなどは、お客様へ提案する際の1つの要因、選んでいただくための後押しになるのかなと思います。



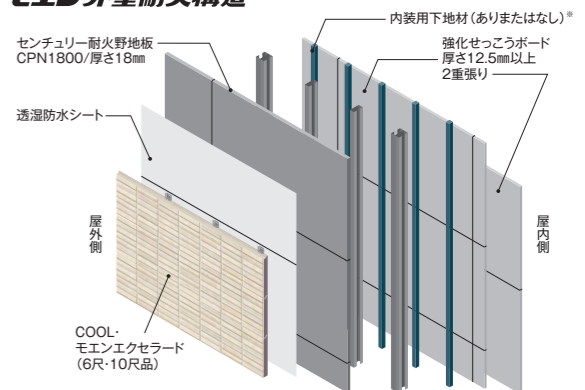
「サイディングの魅力を訴求となり得るオリジナリティ溢れるデザインをご提案できるよう、ご要望をフィードバックしたいと思います」と話すニチハ特販第三部営業第二課の稲田(写真左)

- 1 窓のとり方、サイディングの配置など、緻密に計算された開口部
- 2 3種3様の素材感が際立つFu-geシリーズ
- 3 周りの建物と調和した落ち着いた外観デザイン。



センチュリー・モエン外壁耐火構造

外壁構成概略図



*FP060BM-0631は内装用下地材ありのみです。



木材を混合して、CO₂を外壁材に閉じ込める。 これがニチハのつくる、新しい環境価値 「オフセットサイディング」です。

2020年、日本は2050年までに温室効果ガスの排出を全体としてゼロにする、カーボンニュートラルを目指すと言明、目標達成に向け様々な取り組みが始まっています。目標達成のためには、温室効果ガスの排出量の削減並びに吸収作用の保全及び強化をする必要があります。

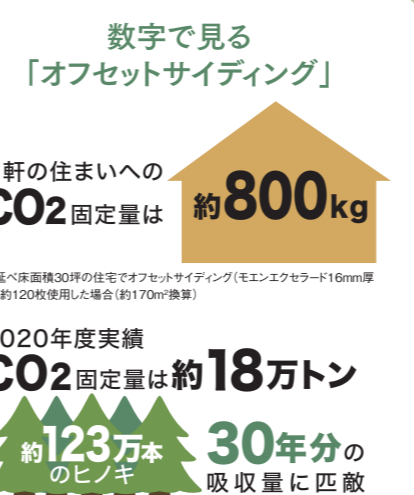
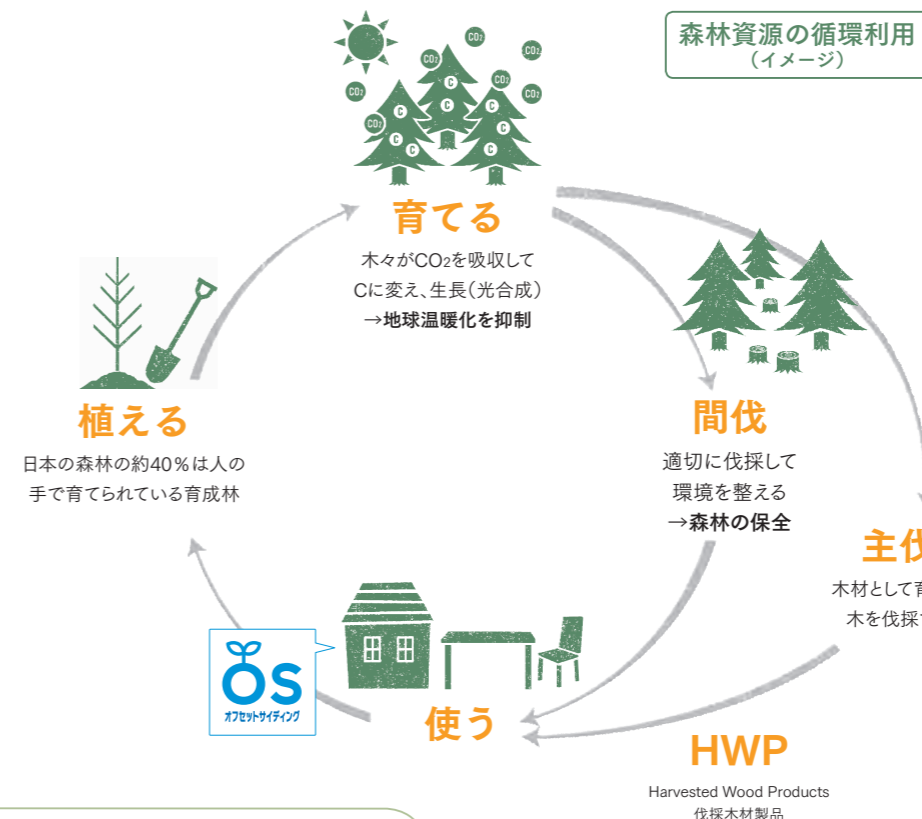
「排出を全体としてゼロ」とは、二酸化炭素をはじめとする温室効果ガスの「排出量」※から、植林、森林管理などによる「吸収量」※を差し引いて、合計を実質的にゼロにすることを意味しています。*人為的なもの

ニチハと関係の深い分野での課題の一つが、木材利用によるCO₂の吸収源対策。CO₂を閉じ込める(固定化)することが出来る木材の積極的な活用が求められています。こうした課題に対して、ニチハが取り組んできたのが「オフセットサイディング」です。

ニチハの外壁材は、木材を使用してCO₂を閉じ込めることで、排出削減に大きく貢献します。

「オフセットサイディング」により、どのように環境に貢献していくのかご紹介します。

「オフセットサイディング」が作る循環によつて森を守り、持続可能な森林資源の有効活用に寄与します。



森林がCO₂の吸収力を持続する上で大切なのが、森林資源としてきちんと生長させる環境づくりです。適切に伐採を行い、木が育ちやすい環境を作るとともに、伐採した木も有効利用する。

国産木材チップを混合して作る「オフセットサイディング」は、伐採した木を有効に使うことでCO₂を固定化するとともに、「切る」「使う」「育てる」「植える」という森林資源の好循環を生み出すことで、森を守ろうとしています。

使われている国産木材チップは、 外壁材の体積比50%以上にも及びます。

「オフセットサイディング」は、セメントと木材チップを独自の技術で混ぜ合わせ、乾式でプレス成型して生産する外壁材です。柱を製材した後に残る背板、端材など本来不要となる部分を加工した国産木材チップの量は、外壁材の体積の50%以上にも及んでいます。

その結果、木の有効活用につながるとともに、木が生長過程で吸収した多くのCO₂の放出を防止(炭素の固定化)。地球温暖化を防止するカーボンニュートラル、さらには森林の保護育成に大きく貢献しています。



梨地仕上げの質感と大理石のようなマーブル調が織りなす
柔らかなさと高級感が共存するクールな意匠

NEW COLOR
COOL
イルミオ -ILMIO“私の”想いをカタチにする-



プラチナコート	マイクロガード	保証対応 製品本体	W プラチナ 変色・褪色15年	保証対応 プラチナ コート 変色・褪色10年
---------	---------	--------------	-----------------------	---------------------------------

※プラチナコートとプラチナシールの同時使用

プラチナ シール	保証対応 変色・褪色15年	準耐火 1時間	耐火 4等級	施工 金具	接合 四方いじり
-------------	------------------	------------	-----------	----------	-------------

寸法 16×455×1820mm 5,500円/枚(税抜) 6,642円/m²(税抜)

梨地仕上げの質感と大理石のように見える
マーブル調の色彩効果により、ふんわりと和らいだ印象と
クールで高級感あふれる表情をあわせもつ
NEW COLORが加わりました。



EFM508P メレホワイト



EFM509P メレグレー



EFM510P メレブラウン



EFM511P メレブラック

NEW PATTERN
モリエールセラード16 オペリア60シリーズ
リリッシュ



プラチナコート	マイクロガード	保証対応 製品本体	W プラチナ 変色・褪色15年	保証対応 プラチナ コート 変色・褪色10年
---------	---------	--------------	-----------------------	---------------------------------

※プラチナコートとプラチナシールの同時使用

プラチナ シール	保証対応 変色・褪色15年	準耐火 1時間	耐火 4等級	施工 金具推奨	生産終了後 10年対応
-------------	------------------	------------	-----------	------------	----------------

寸法 16×455×3030mm 9,100円/枚(税抜) 6,601円/m²(税抜)

採光による濃淡で表現された深みのある柄は、
上品なホワイト、温かみのあるベージュ、洗練されたライトグレー、
シックなダークグレーの4色をラインナップ。
それぞれ異なる表情がモダンな印象を演出します。



EQG9221EK リリッシュMGホワイト



EQG9222EK リリッシュMGベージュ



EQG9223EK リリッシュMGライトグレー

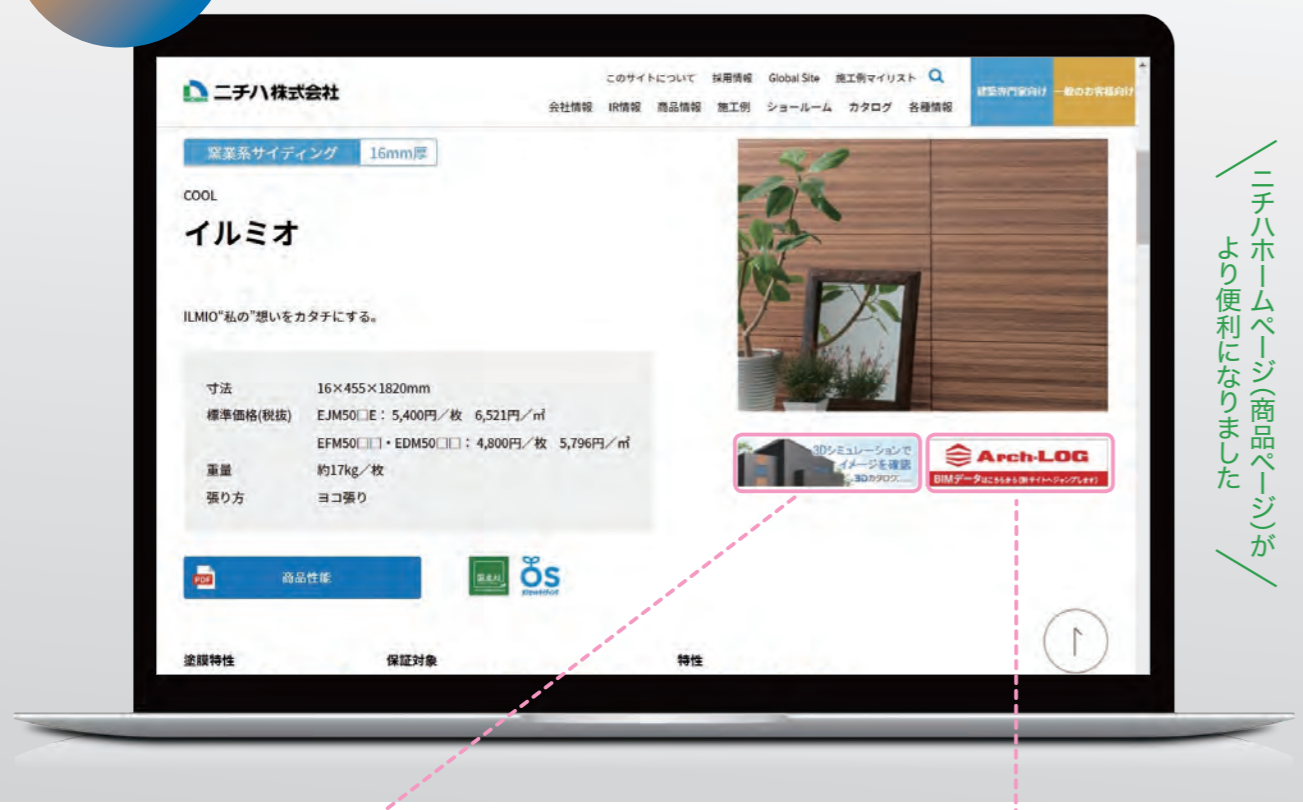


EQG9224EK リリッシュMGダークグレー

傾斜ピース、大小の切石が混在する端正な積み石風の外壁
深みのある陰影がモダンな印象を演出

ニチハ
商品検索
ページ

ニチハの商品を検索中に、イメージ写真の下のバナーをクリックしていただいたことはありますか。ニチハの商品の使用イメージを「見える化」しサポート。一步踏み込んだ具体的な検討・提案が可能となります。
※会員登録(有料含む)が必要ですので、使用前には必ずご確認をお願いします。



ニチハホームページ(商品ページ)が
より便利になりました

DX化をサポート
設計業務の共有や効率化の

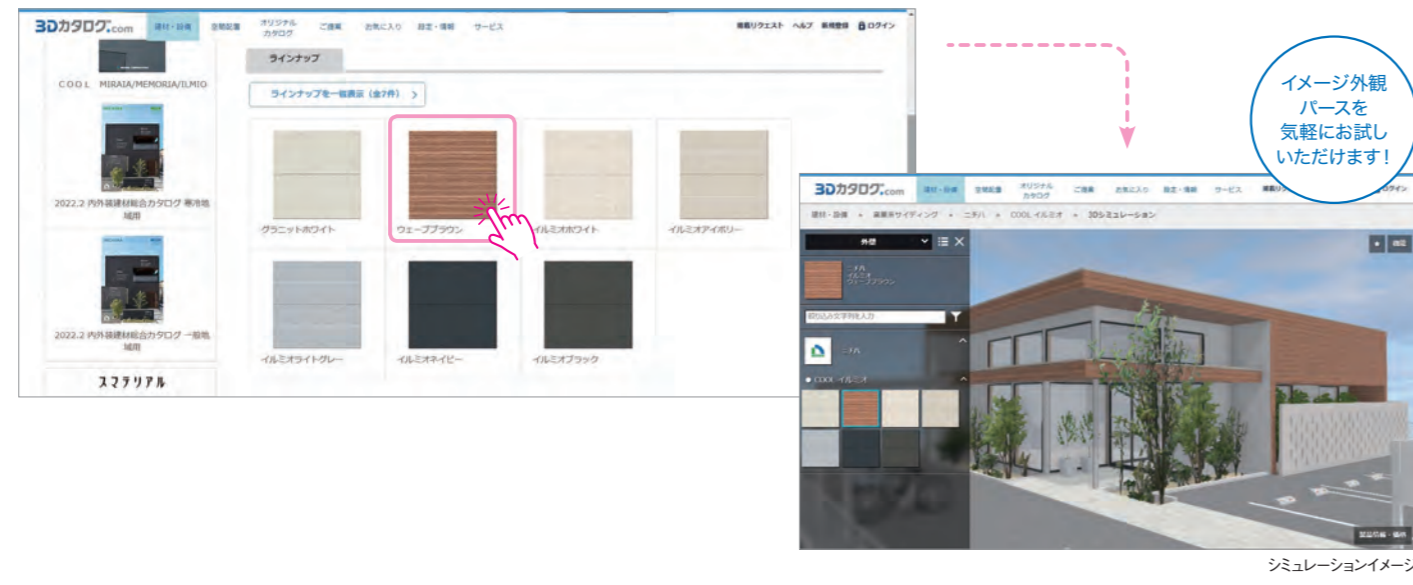


3Dシミュレーションでイメージを確認
3Dカタログ.com

誰でも3Dシミュレーションが簡単に!仕上がりイメージをその場で確認することができます(無料[※])

3Dカタログ.comは福井コンピュータアーキテクト(株)様がWeb上で提供する3Dカタログサービスです。
同社の3DCADやBIM(「ARCHITREND ZERO」「Modelio」「GLOOBE」など)をご利用の場合はデータの取り込みも可能です
※CADでご利用の場合は有償。※詳細は福井コンピュータアーキテクト(株)様へお問い合わせ下さい。

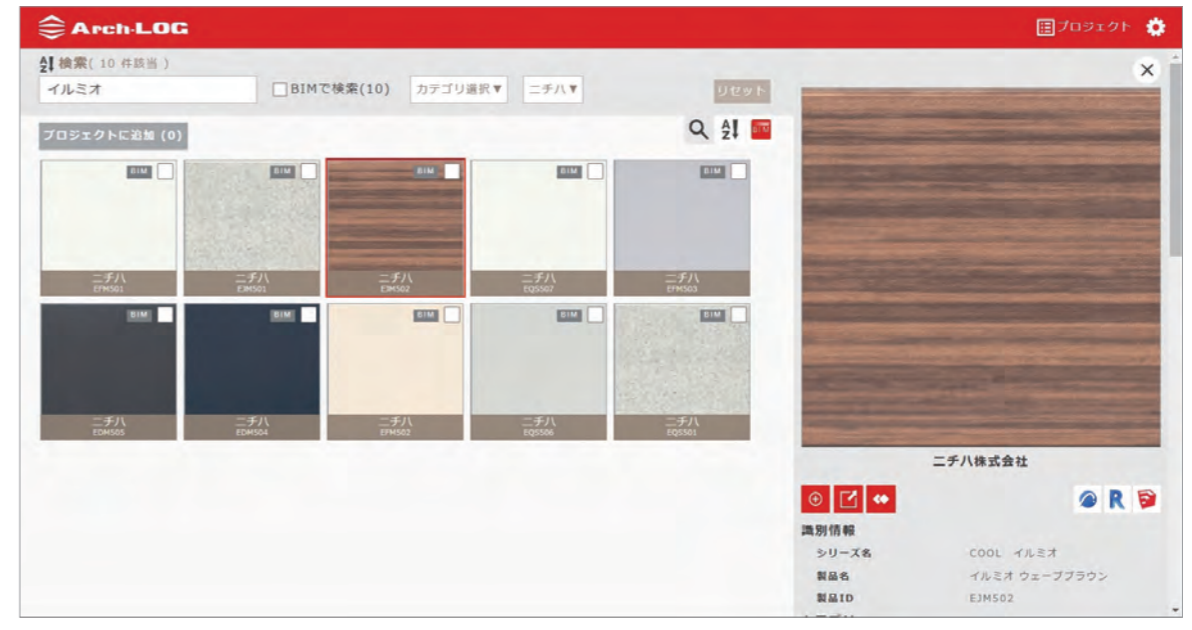
詳しくはこちら <https://www.3cata.com/>



Arch-LOG BIMデータはこちらから
アークログ

ニチハサイトで気になった商品のBIMデータをダウンロードできます

丸紅アークログ(株)様がWeb上で提供する、サンプルや資料の請求もできる建築建材総合検索サイトです。
「Revit」「ARCHICAD」「Sketchup」といった有力BIMソフトに最新の商品情報を読み込むことや、高精度な写真画質のレンダリングをリアルタイムに行うことができ、業務の効率化・DX推進を可能にしています。





※写真はイメージです。

省エネ基準は中大規模の非住宅のみに義務化されているが、これを小規模の住宅・建築物にも拡大する。住宅の省エネ性能の向上を図るため、そのポットアップを図ることが目的であり、適合

省エネ基準の適合義務化へ 脱炭素化に向けた改正法案が成立

省エネ基準への適合義務化が本格的に動き出す。
国が脱炭素化に向けて動くなか、2020年の導入が見送られた省エネ基準への適合義務化が改めてクローズアップ、国土交通省は住宅脱炭素化などに関する方針のなかで、省エネルギー基準への適合義務化の時期などについて「2025年度以降に新築される原則すべての建物」としていた。

この義務化に向けては法改正が必要であり、先に閉会した国会に「脱炭素社

会の実現に資するための建築物のエネルギー消費性能の向上に関する法律等の一部を改正する法律案」が提出された。同法案は、「建築物のエネルギー消費性能の向上に関する法律」（今回の改正で「建築物のエネルギー消費性能の向上等に関する法律（建築物省エネ法）」に改称）、「建築基準法」、「建築士法」、「（独）住宅金融支援機構法」の4法の一部改正からなるもの。このなかで建築物省エネ法の改正により、すべての新築住宅・非住宅に省エネ基準への適合の義務付けが含まれていた。同法案が6月13日に可決、成立したことで、省エネ基準への適合義務化が本決まりとなったわけだ。

そもそも同法案は国会のスケジュールなどにより、当初、国会への提出が見送られたが、法案可決が遅ればそれだけ適合義務化に向けた準備期間が短くなる。また、住宅の省エネ化を早急に、強く推し進めるべきだという住宅業界からの強い要望もあり、国会途中で提出され、審議されたといういきさつがある。

現在、省エネ基準は中大規模の非住宅のみに義務化されているが、これを小規模の住宅・建築物にも拡大する。住宅の省エネ性能の向上を図るため、そのポットアップを図ることが目的であり、適合

義務が課せられる基準は現行の省エネ基準だ。ただし、中期的には、ZEHレベルへの引き上げも予定されている。
住宅の省エネ性能については、住宅性能表示制度でZEHレベル相当の等級5が設定され、さらに上位等級の等級5、等級6も導入される。こうした流れのなかで、数年中に新築住宅における省エネ性能は大きく向上することになる。

電設備設置工事などのリフォーム工事に対して通常よりも金利を引き下げた融資を実施する。
さらに既存住宅・建築物を省エネ改修したり、再エネ設備を導入する場合、高さ制限などの規制にかかり、導入の支障となるケースもある。そうした場合の規制の合理化も図る。
一方、木材利用の促進については、防火規制、構造規制の合理化を図る。
大規模建築については、大断面集材材を活用した建物全体の木造化や、高い耐火性能の壁・床での区画により延焼を抑制する区画を活用した部分的な木造化を可能とする。また、防火規制上、別棟扱いを認め、低層部分の木造化を可能とする。構造規制については、二級建築士でも行うことができる簡易な構造計算で建築可能な3階建て木造建築物を、高さ13m以下から16m以下へと拡大する。

同改正は、省エネ対策の加速と木材利用の促進を大きな柱とする。省エネ対策では、省エネ基準への適合義務化のほか、新築住宅については、トップランナー制度（大手事業者による段階的な性能向上）の拡充により、分譲マンションが対象に追加され、その基準もZEH相当の省エネ性能へと引き上げられる予定だ。新築住宅の販売・賃貸時の広告などにおける省エネ性能表示の義務付けという新たな制度の導入も予定されている。
住宅ストックの省エネ性能の向上も進める。こちらは住宅金融支援機構による省エネ改修の新たな低利融資制度を創設する予定。断熱改修工事や太陽光発

国全体が2050年カーボンニュートラル、2030年度温室効果ガス46%削減に向けて大きく動いている。住宅・建築業界においても、さまざまな新たな施策が打ち出されているが、一連の改正により、これら施策が具体的に動き出すことになる。

ハウジングトリビューン編集長 平澤和弘

「防災ボランティア活動基金」への 寄付に対し愛知県より感謝状贈呈

ニチハでは、グループのCSR活動の一環として、「愛知県防災ボランティア活動支援事業」の基金へ寄付を行いました。愛知県防災ボランティア活動支援事業とは、大規模災害が発生した際、全国各地から集まるボランティアや愛知県のボランティアが他県に応援に行く際の移動費、宿泊費などに支援を行う事業です。

今後、発生が予想される南海トラフ地震などでの活用が想定されています。どうしても、ボランティアは無償で行うという側面が強いのですが、ボランティア活動を持続的に行うためにもこの支援事業は社会的意義があると考え、基金への寄付をいたしました。

この寄付に対して、2022年4月27日、愛知県より感謝状の贈呈が行われました。式では弊社より目録の贈呈後、大村知事の代理として愛知県防災安全局長の坂田一亮様より感謝の言葉と共に感謝状をいただきました。

今後、発生が予想されている南海トラフ地震に加え、近年増えつつある地球温



(左)ニチハ株式会社 代表取締役社長 吉岡 成充
(右)愛知県防災安全局長 坂田 一亮 様

暖化の影響による大規模な水害など、社会的リスクが高まる中で、企業の社会的責任はますます大きくなってきております。ニチハでは、耐震性を強化し気候変動リスクに対応する商品ラインナップ拡充などを通して、より良い未来を創造する企業として持続的社会的の実現に貢献してまいります。

2023年(令和5年)御社名入り ニチハオリジナルカレンダーのご案内

2023年のカレンダーのテーマは「風の四季彩」。風景色(かぜけしき)をコンセプトに創作活動を行っているイラストレーター・オガワヒロシ氏による色鉛筆画の作品で構成されています。
写し取られるのは、風の流れ、空気の流れ、光の導きなど、日本ならではの四季の移ろい。色鉛筆の線が創り出す美しい日本の風景をお楽しみいただけます。
フレームには金具を使用しないソフックを採用するなど、環境にも配慮した仕様となっております。



サイズ:B2版(72.8cm×51.5cm) 仕様:4色刷 6枚物

2023年
ニチハオリジナルカレンダー
1部 **500円**
[50部より]

FAX
ただいま
お申し込み受付中!

同梱の申し込み用紙に必要事項をご記入の上、FAXでお送りください。

締切日 **8月16日(火)** 必着

1年間話題を提供できる、美しさと実用性を兼ね備えたギフトとしても最適です。御社のPRにご活用ください。

NICHIHA SIDING AWARD 2022

ナビューご愛読者さま限定締切日

8月16日(火)

本年もNICHIHA SIDING AWARD 2022を開催いたします。

審査委員長に建築家の難波和彦氏、
審査員にインテリアデザイナーの飯島直樹氏をお迎えし、ニチハ商品をご採用いただいた作品を審査いただきます。



対象作品

ニチハカタログ掲載商品を外装あるいは内装に使用し、2021年8月以降に新築またはリフォームされた建築物。戸建て住宅(街並み含む)、集合住宅、店舗、教育施設、病院、福祉施設など。

審査基準

ニチハ標準施工で商品の柄や特性をうまく活かし、建て主様の意向に沿い、時流に合った外観デザインであること。また、周囲との調和や外構デザインにも配慮されている作品であるかについて、施工写真や設計要旨から判断のうえ審査します。

賞品

各受賞者の方に下記のとおり賞品を贈呈いたします。



難波和彦

建築家・
東京大学名誉教授



飯島直樹

インテリアデザイナー

グランプリ

住宅部門・非住宅部門各1点 合計2点
30万円(旅行クーポン券)別途、建て主様に5万円(旅行クーポン券)

プラチナ賞

住宅部門・非住宅部門各1点 合計2点
10万円(旅行クーポン券)別途、建て主様に3万円(旅行クーポン券)

ゴールド賞

住宅部門・非住宅部門各1点 合計2点
5万円(旅行クーポン券)別途、建て主様に2万円(旅行クーポン券)

ほか各賞をご用意しています。

WEBでの応募が便利!

ニチハサイディングアワード特設ページよりご応募いただけます。
※ご応募いただくには会員登録が必要です。

https://www.nichiha.co.jp/siding_award/

Check▶

昨年度にご登録いただいた「メールアドレス」と「パスワード」を引き続きご利用いただけます。



お知らせ

広報誌「Na-view」のご感想はアンケートフォームにて承ります。

送付停止をご希望の方、住所等を変更された方につきましても同様にアンケートフォームにご記入の上、お手続きをお願いいたします。

<https://www.nichiha.co.jp/info/naview/>



ニチハ株式会社

名古屋市中区錦二丁目18番19号

三井住友銀行名古屋ビル

TEL (052) 220-5111

編集/ナビュー編集室

ホームページアドレス

<https://www.nichiha.co.jp/>

編集後記

8階建てのスタジアム一体型のホテル棟と玉野競輪場のスタンド棟ではCOOLを、4階建ての教育施設、奈良学園大学ではFu-geをご採用いただきました。COOL、Fu-geどちらも、四方合いじやくりによる板間にシーリング目地のない壁面の美しさが、高く評価されている点が共通しており、それは表層の美観のみならず、後々のメンテナンスコストにも反映されていきます。改めて、中高層建築においても、商品の魅力が最大限発揮されるのを感じられました。どのようなカタチでサイディングが貢献できているのか、選択の理由や設計のポイントは、是非本文をご一読ください。また今号より、読者アンケートをフォームにて承ります。是非、皆さまのご意見をお聞かせください。送付停止や住所変更などもアンケートフォームよりお手続きできます。最後に、今年も、NICHIHA SIDING AWARDを開催しています。皆さまからのご応募をお待ちしております。WEB応募が簡単、便利ですので、どうぞご活用ください。(T)