

(別添)

1. 材料名

ポリエチレン樹脂系フィルム・アルミニウム合金はく・炭酸カルシウム混抄紙・ポリイソシアヌレートフォーム裏張／合成樹脂塗装溶融 55%アルミニウム-亜鉛合金めっき鋼板

2. 形状及び寸法等

項目	仕様
形状	平板
表面形状	(1)～(3)のうち、いずれか一仕様とする (1)平滑 (2)エンボス(最大深さ 6.0mm) (3)凹凸(凹凸深さ 6.0mm)
厚さ(mm)	18 _{±2}
質量(kg/m ²)	3.45 _{±0.46} ～8.75 _{±1.03}

3. 材料構成

項 目	仕 様																				
表 面 材	<p>合成樹脂塗装溶融 55%アルミニウム-亜鉛合金めっき鋼板</p> <ul style="list-style-type: none"> ・ 厚さ 0.35\pm0.05mm\sim1.00\pm0.12mm ・ 質量 2.75\pm0.39kg/m²\sim7.93\pm0.95kg/m² (有機質量 57.1\pm5.0g/m² 以下) ・ 構成 <ul style="list-style-type: none"> [1] 表面塗装：合成樹脂 <ul style="list-style-type: none"> ・ 質量 66.0\pm6.6g/m²以下 (有機質量 48.8\pm4.2g/m²以下) ・ 構成 <ul style="list-style-type: none"> [1]-1 上塗：(1)、(2)のうち、いずれか一仕様とする <ul style="list-style-type: none"> (1) ポリエステル系樹脂 <ul style="list-style-type: none"> ・ 質量 24\pm2.4g/m² (固形量) 以下 (有機質量 22.4\pm2.2g/m²以下) ・ 組成 (質量%) <table border="0" style="margin-left: 20px;"> <tr> <td>〔 ポリエステル系樹脂……………</td> <td style="text-align: right;">93\pm0.7</td> </tr> <tr> <td>〔 無機質系顔料 (雲母粉等)……………</td> <td style="text-align: right;">7\pm0.7</td> </tr> </table> (2) フッ素系樹脂 <ul style="list-style-type: none"> ・ 質量 38\pm3.8g/m² (固形量) 以下 (有機質量 28.5\pm2.9g/m²以下) ・ 組成 (質量%) <table border="0" style="margin-left: 20px;"> <tr> <td>〔 フッ素系樹脂……………</td> <td style="text-align: right;">66\pm3.4\sim76\pm2.4</td> </tr> <tr> <td>〔 無機質系顔料 (酸化チタン等)……………</td> <td style="text-align: right;">24\pm2.4\sim34\pm3.4</td> </tr> </table> [1]-2 下塗：(1)、(2)のうち、いずれか一仕様とする <ul style="list-style-type: none"> (1) ポリエステル系樹脂 <ul style="list-style-type: none"> ・ 質量 28\pm3g/m² (固形量) 以下 (有機質量 20.3\pm2.0g/m²以下) ・ 組成 (質量%) <table border="0" style="margin-left: 20px;"> <tr> <td>〔 ポリエステル系樹脂……………</td> <td style="text-align: right;">49\pm4.9\sim78\pm2.2</td> </tr> <tr> <td>〔 無機質系顔料 (酸化チタン等)……………</td> <td style="text-align: right;">22\pm2.2\sim51\pm4.9</td> </tr> </table> (2) エポキシ系樹脂 <ul style="list-style-type: none"> ・ 質量 10\pm1g/m² (固形量) 以下 (有機質量 4.9\pm0.5g/m²以下) ・ 組成 (質量%) <table border="0" style="margin-left: 20px;"> <tr> <td>〔 エポキシ系樹脂……………</td> <td style="text-align: right;">49\pm4.9</td> </tr> <tr> <td>〔 無機質系顔料 (酸化チタン等)……………</td> <td style="text-align: right;">51\pm4.9</td> </tr> </table> [2] 鋼板：溶融 55%アルミニウム-亜鉛合金めっき鋼板 (JIS G 3321) <ul style="list-style-type: none"> ・ 厚さ 0.35\pm0.05mm\sim1.00\pm0.09mm ・ 質量 2.75\pm0.39kg/m²\sim7.85\pm0.71kg/m² [3] 裏面塗装：ポリエステル系樹脂 <ul style="list-style-type: none"> ・ 質量 14\pm1.4g/m² (固形量) 以下 (有機質量 8.3\pm0.8g/m²以下) ・ 組成 (質量%) <table border="0" style="margin-left: 20px;"> <tr> <td>〔 ポリエステル系樹脂……………</td> <td style="text-align: right;">53\pm4.7\sim59\pm4.1</td> </tr> <tr> <td>〔 無機質系顔料 (酸化チタン等)……………</td> <td style="text-align: right;">41\pm4.1\sim47\pm4.7</td> </tr> </table> 	〔 ポリエステル系樹脂……………	93 \pm 0.7	〔 無機質系顔料 (雲母粉等)……………	7 \pm 0.7	〔 フッ素系樹脂……………	66 \pm 3.4 \sim 76 \pm 2.4	〔 無機質系顔料 (酸化チタン等)……………	24 \pm 2.4 \sim 34 \pm 3.4	〔 ポリエステル系樹脂……………	49 \pm 4.9 \sim 78 \pm 2.2	〔 無機質系顔料 (酸化チタン等)……………	22 \pm 2.2 \sim 51 \pm 4.9	〔 エポキシ系樹脂……………	49 \pm 4.9	〔 無機質系顔料 (酸化チタン等)……………	51 \pm 4.9	〔 ポリエステル系樹脂……………	53 \pm 4.7 \sim 59 \pm 4.1	〔 無機質系顔料 (酸化チタン等)……………	41 \pm 4.1 \sim 47 \pm 4.7
〔 ポリエステル系樹脂……………	93 \pm 0.7																				
〔 無機質系顔料 (雲母粉等)……………	7 \pm 0.7																				
〔 フッ素系樹脂……………	66 \pm 3.4 \sim 76 \pm 2.4																				
〔 無機質系顔料 (酸化チタン等)……………	24 \pm 2.4 \sim 34 \pm 3.4																				
〔 ポリエステル系樹脂……………	49 \pm 4.9 \sim 78 \pm 2.2																				
〔 無機質系顔料 (酸化チタン等)……………	22 \pm 2.2 \sim 51 \pm 4.9																				
〔 エポキシ系樹脂……………	49 \pm 4.9																				
〔 無機質系顔料 (酸化チタン等)……………	51 \pm 4.9																				
〔 ポリエステル系樹脂……………	53 \pm 4.7 \sim 59 \pm 4.1																				
〔 無機質系顔料 (酸化チタン等)……………	41 \pm 4.1 \sim 47 \pm 4.7																				

項 目	仕 様
裏 面 材	<p>ポリエチレン樹脂系フィルム・アルミニウム合金はく・炭酸カルシウム混抄紙・ポリイソシアヌレートフォーム</p> <ul style="list-style-type: none"> ・厚さ 17.0\pm2.0mm\sim17.6\pm2.0mm ・質量 700\pm71g/m²\sim825\pm84g/m² (有機質量 717.3\pm72g/m²以下) ・構成 <ul style="list-style-type: none"> [1] ポリイソシアヌレートフォーム <ul style="list-style-type: none"> ・厚さ 16.8\pm2.0mm\sim17.4\pm2.0mm ・質量 505\pm50g/m²\sim630\pm63g/m² ・密度 36\pm4kg/m³ ・イソシアネート指数 408 ・組成(質量%) <ul style="list-style-type: none"> ポリイソシアネート…………… 67\pm7 ポリエステル系ポリオール…………… 25\pm4 りん酸エステル系薬剤…………… 5\pm2 三量化触媒、整泡剤など…………… 3\pm3 発泡剤(HFO)…………… 10\pm3\sim12\pm3 (外割) [2] ポリエチレン樹脂系フィルム・アルミニウム合金はく・炭酸カルシウム混抄紙 <ul style="list-style-type: none"> ・厚さ 0.23\pm0.02mm ・質量 195.4\pm21.3g/m² (有機質量 87.3\pm8.7g/m²) ・構成 <ul style="list-style-type: none"> [2]-1 ポリエチレン樹脂系フィルム <ul style="list-style-type: none"> ・厚さ 0.015\pm0.003mm ・質量 13.8\pm1.4g/m² (有機質量 13.8\pm1.4g/m²) ・組成(質量%) <ul style="list-style-type: none"> ポリエチレン系樹脂…………… 100 [2]-2 炭酸カルシウム混抄紙 <ul style="list-style-type: none"> ・厚さ 0.18\pm0.02mm ・質量 135\pm13.5g/m² (有機質量 45.9\pm4.6g/m²) ・組成(質量%) <ul style="list-style-type: none"> パルプ…………… 26\pm2.6 炭酸カルシウム…………… 55\pm4.5 ガラス繊維…………… 11\pm1.1 有機質系紙力増強剤(アクリル酸エステル系樹脂) …… 6.0\pm0.6 有機質系紙力増強剤(アクリルアミド系樹脂) …… 1.2\pm0.1 撥水剤(アルキルケテンダイマー等) …… 0.8\pm0.1 [2]-3 ポリエチレン樹脂系フィルム <ul style="list-style-type: none"> [2]-1と同じ [2]-4 アルミニウム合金はく(JIS H 4160) <ul style="list-style-type: none"> ・厚さ 0.007\pm0.0007mm ・質量 19\pm1.9g/m² ・合金番号 1N30 [2]-5 ポリエチレン樹脂系フィルム <ul style="list-style-type: none"> [2]-1と同じ

4. 構造説明図 (寸法単位 : mm)

表面形状 : 平滑

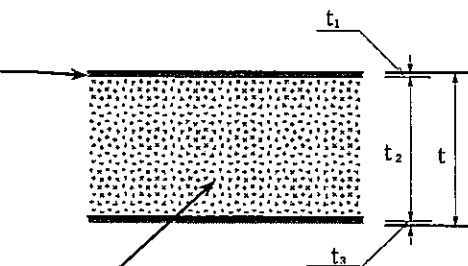
1) 表面材…合成樹脂塗装

熔融55%アルミニウム-亜鉛合金めっき鋼板

2) 裏面材…ポリエチレン樹脂系フィルム・

アルミニウム合金はく・炭酸カルシウム混抄紙・

ポリイソシアヌレートフォーム



$$t1 = 0.35 \sim 1.00$$

$$t2 = 16.8 \sim 17.4$$

$$t3 = 0.23$$

$$t = 18$$

表面形状 : 凹凸

1) 表面材…合成樹脂塗装

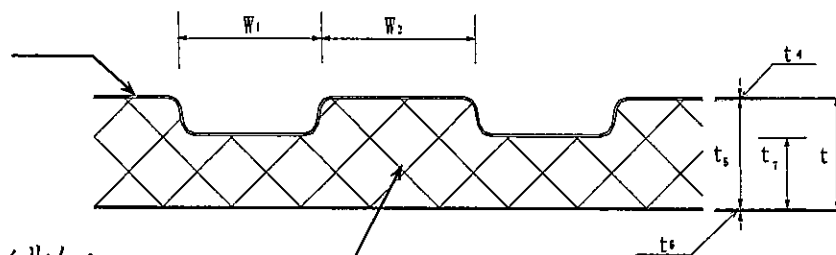
熔融55%アルミニウム
-亜鉛合金めっき鋼板

2) 裏面材…ポリエチレン樹脂系フィルム・

アルミニウム合金はく・

炭酸カルシウム混抄紙・

ポリイソシアヌレートフォーム



$$t4 = 0.35 \sim 1.00$$

$$t5 = 16.8 \sim 17.4$$

$$t6 = 0.23$$

$$t7 = 10.8 \sim 11.4$$

$$t = 18$$

$$W1 = 23$$

$$W2 = 25.13$$

5. 注意事項

本仕様を施工するに当たっては、所定の防火性能が損なわれないように、材料端部及び目地部の処理を適切に行う必要がある。