

# n a view

視点の先の未来を見つめて

[ナビュー] Nichiha across the view

2020/2021  
WINTER

VOL. 467

2020年12月24日発行

## CONTENTS

02 • NICHIIHA SIDING  
AWARD 2020

30 • NICHIIHA Solution

34 • 新商品紹介

39 • Topics & More

  
**NICHIIHA**  
第37回 Siding Award 2020



【グランプリ・住宅部門】  
中郷の家 (群馬県)  
株式会社SNARK 様



施工写真コンテストも37回目を迎えます。  
応募総数528作品の中から各賞が決まりました。  
今号ではその受賞作品を一挙にご紹介します。

デザイン上の組み合わせをご提案するもので、中に一部標準施工としてお勧めしていない施工仕様(納まり)も含まれています。サイディングの機能を十分発揮させ、建物を美しく保つためにも、モエン標準施工法をお守りくださるよう、お願いいたします。

# NICHIHA

## 第37回 Siding Award 2020



【グランプリ・非住宅部門】  
交流拠点施設 (神奈川県)  
株式会社小林建築事務所 様

©BAUHAUSNEO

## 総評

【審査委員長】

KAZUHIKO NAMBA

### 難波和彦



建築家 東京大学名誉教授。  
1977年 一級建築士事務所 難波和彦  
界工作室を設立。  
グッドインテリアデザイン賞、新建築吉岡賞、  
住宅建築賞、JIA環境建築賞、建築学会  
賞業績賞など多数受賞。代表作「箱の家」  
シリーズがあり、MUJI HOUSE (無印  
良品の家)のシステム開発を含めて、標準化  
多様なカスタマイズをコンセプトに掲げ  
た都市型住宅のプロトタイプとしてデザイン  
開発を手がける。

今年度は、応募期間がCOVID-19の  
最中であつたにもかかわらず、昨年度よりも  
応募数が増加していることに驚かさ  
れた。しかも応募作品は、総じてかなりレ  
ベルが高かつたことも予想外であつた。住宅作  
品では、これまでとは異なる、意外性のある  
サイディングの使い方をしている作品が印象  
に残っている。グランプリ受賞作品の「中郷  
の家」は、最初の審査手順では見逃してしま  
うほど地味に見えたが、共同審査員の飯島  
氏に注意を喚起され、見れば見るほど練り  
込まれた住宅であることに驚かされた。寄棟  
屋根の住宅で、街路側に静かに佇む姿は抑制  
されたデザインだが、対照的に内部空間は極  
めて豊かである。外壁のサイディングを一枚  
分の縦張りしているため、縦のシル目地  
が全く存在せず、耐候性を考慮した納まりに  
なっている点に感心した。プラチナ賞の「太  
宰府の共同住宅」とゴールド賞の「Hous  
e M」のサイディングの使い方も、意外性が  
あり、しかも発見的である。今後のサイディ  
ングの使用法に、大いに参考になるだろう。

非住宅作品のレベルも全体的に高く、審査  
にかなり時間がかかつた。グランプリ、プラチ  
ナ、ゴールドの3作品は、いずれもデザイン・レ  
ベルが高く、優劣をつけ難かつた。しかし、  
内外空間の連続性のデザインにおいて「交流  
拠点施設」が一步先んじていた。とはいえ「有  
田箕島漁協直営 浜のうたせ」も「放課後児童  
クラブ・姫路前山児童クラブ」も完成度は高  
いように思う。このように、サイディングはこ  
れまでのように単にローコストの外装材で  
あることを超えて、新しい外装材としての位  
置を確立しつつあるように思える。来年度の  
応募作品に期待したい。

NAOKI IJIMA

### 飯島直樹



インテリアデザイナー。  
1985年 飯島直樹デザイン室を設立。  
2004・2014年 一般社団法人日  
本商環境デザイン協会理事長。2011  
年・2016年 工学院大学 建築学部教  
授。JCDデザイン賞、APIDA (香  
港 賞)などを多数受賞。5ニューヨーク、  
bluondソウル、PMOオーストラ  
リアプロジェクト、工学院大学ラーニングモ  
ンズ 新宿八王子などインテリアから環境全般の  
デザインまで幅広く活躍。

COVID-19影響下でのSIDING  
AWARDだったが、応募数は例年を上  
回った。審査では、難波さんと飯島建築家  
とインテリアデザイナーの異なるかもしれ  
ない視野を応募作に投じているのだが、評定が  
割れることはほとんど無かつた。空間や環  
境計画全体の評価とサイディングの優れた  
用い方の発見を審査の軸とし、数年間共有  
してきたからだろう。今年は住宅、非住宅  
に共通する傾向として、建物に沿った外部  
の共用空間に新しい息吹きを吹き込む応募  
作が多かつた。集合住宅の廊下を大きく取  
り、植栽や住民間のコミュニケーションの場  
としたり(太宰府の共同住宅)、防風やプラ  
イバシー確保の塀を宙に浮かしてクリニッ  
クの母屋との間に「まちにわ」を設ける試み  
(大平内科クリニック)などだ。地域の観光  
物産交流施設や保育施設にも同様の外部共  
用空間活性化手法が散見できた(視上の里  
おがつ、千浜認定こども園)。

またサイディングの用い方のディテールに  
も独自の工夫が多く見られ、コーナーや出  
隅処理の工夫で新たなサイディング風景を  
見届けることができた。中でもサイディ  
ングのサイズに抗うことなくあるがままの部材  
として引き寄せ、「素っ気ない」空間を誘引  
する住宅部門のグランプリ作(中郷の家)な  
どは、奇妙な言いようになるが、サイディ  
ングの新しい風景と言えるのではないかと。選評  
で「熱々の肉まん」と評したが、悪気はない。  
そのような風景なのである。



# サイズを起点にフラットウォールの ポテンシャルを引き出して創る新たな意匠



## 中郷の家(群馬県)

株式会社SNARK 様

### 使用商品

モエンエクセラード16  
フラットウォール  
アグレアMG  
ビュアホワイト



### 《審査員評》

素っ気ない外壁に傘のような屋根が乗る住宅。外観は意図的に素っ気ない。壁は意匠を放棄したようなフラットウォールの既成サイズそのまま。しかしこの簡素さは内部で反転する。天井ホルバーを介し、リビングと屋根裏部屋がつながる驚くべき劇的内部空間で、熱々の肉まんのような。しかし極めて洗練された肉まんである。



山田 優 様

株式会社SNARK様  
取締役／一級建築士

### 株式会社SNARK

SNARK Inc.は群馬と東京を拠点に活動する建築設計事務所です。家具などのプロダクトから店舗設計、個人住宅、集合住宅、公共施設などの企画、設計、施工監理やイベントの企画運営など多岐にわたり活動しています。あらゆる建築とその周りの物と事について、クライアント、ビルダーと共にチームで考え、新しい暮らし方や働き方、遊び方のきっかけとなるような場を創ります。



### 〈山田様 経歴〉

1988年 新潟県生まれ  
2011年 市立前橋工科大学 建築学科 石田敏明研究室 卒業  
小阿瀬直建築設計事務所[SNARK] 勤務  
2013年 大成建設株式会社 勤務  
(新国立競技場(ザハ案)、ホテルオークラプロジェクト)  
2017年 株式会社SNARK/ SNARK Inc. 参画

## 二世世代「近居」から導きだした 1・5層の外観デザイン

**ニチハ** 今回はグランプリを受賞なさいます。おめでとうございます。率直な感想をお聞かせいただけますか。

**山田** 「中郷の家」は、サイディングが相当控えめでしたので、受賞と何って驚きました。でも、学生の中から審査員のお二人のことはとても尊敬していたので、その方々からご評価いただいて、とてもうれいす。難波先生の本は参考にしていましたね。

**ニチハ** 「中郷の家」のお施主様が、SNARK様に設計をご依頼された経緯をお聞かせください。

**山田** 敷地南東側の前面が車通りの多い国道なので、道路に沿った敷地のグリッドから45度回転させて建物を配置しました。母屋の壁面から「中郷の家」へ連続する壁面ラインをつくることで、敷地の角にできた庭を前面の道路や近くの駐車場の喧騒から守るような構えにしました。前面には開口を設けず、逆に裏側には、大きめに窓・開口をとっています。母屋と共用の庭を作り、お互いの空気が感じられるようにしています。

**ニチハ** 「中郷の家」は木造2階建ての住宅ですが、一見すると平屋のような印象を与えますね。

**山田** 周囲の2階建てより低く設計して、母屋との関係から、庭に落ちる影を小さくする、母屋の窓に光が入るようにするなど諸々を考慮していったら、できるだけ高さを抑えた方形屋根の平屋っぽい1・5層にまとまりました。

**ニチハ** 外壁には、16mm厚のフラットウォールをご採用いただきました。

**山田** 壁面の高さに傾斜を持たせていて、一番高いところでも縦張りの規格3030mmに抑えて、垂直方向に一枚、縦目地だけでいけるように設計しています。壁面高さに少し傾斜を持たせているので、外壁から軒の出も高低差が生じていて、軒先が曲がっているような印象もたれると思います。

**ニチハ** フラットウォールのサイズを起点にして設計を行い、建物にすっきり納める手法は新鮮でした。

**山田** 「中郷の家」のお施主様が、前に設計したお宅の同級生ということでご紹介いただきました。

**ニチハ** お施主様からは「明るくシンプルでありながら普通の住宅街にある家とは異なった外観」というご要望があったのですが、どのようなプランをご提案したのでしょうか？

**山田** 今回は、①お施主様のご実家の隣にある母屋もリノベーションするという計画が並行して進められました。通常の住宅設計とは違った面もありましたし、生まれ育っ

**山田** フラットウォールは過去に何度か使用したことがあって、仕上がりがテクスチャーはともきれいだと思っていました。ただ、どうしても短辺方向の目地が気になってしまっ。目地がなければかなり印象が違う仕上げになると思っていて、縦張りのみにして横の目地をなくすアイデアは持っていました。どこかでやりたいなと温めていたのですが、今回、お施主様のお好みでシンプルで白っぽいものということを知って提案してみました。この使い方を機会を伺っていた感じです。予想通り、いわゆるサイディング張りの外壁とは少し異なる印象の外観となりました。

長辺を基準に設計することで縦張りの目地もデザインの一部分に昇華したフラットウォール。







「ショールームにおいていただいた際には、COOLにご興味を示していただきまして、また新しい着眼点でご利用いただけるのではと楽しみにしております」とニチハ東京営業所長の田中(中央)と東京営業所の山田(右)

新しい暮らし方の提案につながる  
プロダクト視点のモノづくり

**ニチハ** 外観はシンプルなのに対して、室内は外部からは想像できない、木質感に溢れた空間がひろがっています。設計意図をお聞かせください。

**山田** シンボリックな十字の柱を中心に意識的には、外部へ広がる空間です。

1階は正方形と直角三角形をあわせた台形のワンルームのような間取り、それに対して2階は特定の用途を決めずに自由に使える広めの屋根裏部屋という、性質の異なる2つの空間を積層しています。十字柱を中心に、大梁と柱でできる門型のフレームが対角線方向に4方へ展開して、フローリングと小梁・ルーバーもその方向に合わせて方向を切り替えています。お施主様がずっとこの地元に住まわられている方なので、1階でご近所とも関係を持ちながら、日常と切り離れた2階というも一つの世界を用意してあげたい。家のどこにいても、周辺との距離感がまったく違う設計となっています。

**ニチハ** 開口部の位置にも、「中郷の家」ならではのポイントがあったそうですね。

**山田** 「中郷の家」では、生活に必要な機能は、ラワンベニアの箱に納めるようにして家具的に点在させています。箱と箱の間から見て、外へ視線が抜ける位置に開口を設けたので、1階は、どこからでも隙間から外部へ視線が抜けることができる、そうすることで広がりが生まれるかなと思いました。

**ニチハ** S N A R K様は、新築住宅、集合住

04



撮影:Ippei Shinzawa



02



国道



03

撮影:Ippei Shinzawa



01

Nichiha across the view

- 01 屋根が絶妙な傾斜を保ちながら、シンプルで個性的な外観デザインに成功している「中郷の家」。
  - 02 母屋と共用の庭。「中郷の家」の屋根の高さ・形状を調整することで、母屋の開口部への陽光を遮らないようにしている。
  - 03 外部と遮断されたような2階の屋根裏空間。
  - 04 シンボリックな十字柱を中心に四方に空間が広がる1階。天井のルーバーが、2階の存在を予感させる。
- 母屋と共用の庭。母屋の屋根の高さ・形状を調整することで、母屋の開口部への陽光を遮らないようにしている。
- 外部と遮断されたような2階の屋根裏空間。
- シンボリックな十字柱を中心に四方に空間が広がる1階。天井のルーバーが、2階の存在を予感させる。
- め十字にしていますよね。これは、強度を担保する、建築時の施工性を上げる、床梁の断面欠損に配慮するといった建築的視点も兼ねていますが、普通の柱とは違う佇まいをつくるという主眼に基づいています。柱ではなく、オブジェ的な見え方を意識している。2階の十字の柱のうち1本は屋根の棟材に合わせて1階と少しだけずらしています。構造材の上下階の微妙なズレが柱という存在をより家具的な存在にしている。プロポーションとか材料のとりあいをちゃんと考えることで、インテリアとして捉えてもらえる、それだけで完成されたプロダクトに見える、そういうデザインは意識しています。
- ニチハ** 2階への階段は収納の中に隠されていて、わざわざ探さないと見つからない。機能性を重視しがちな住まいづくりにおいて、遊び心に溢れた建物になっていますよね。
- 山田** 2つの空間はルーバーの床を介して互いの気配を感じさせつつ共存しています。一見すると上への導線がない。でも、ルーバー床から降り注ぐ光と屋根の頂点まで伸びる十字柱が、屋根とその間に、空間の存在を暗示させるでしょう。性質が異なる2つの空間での生活は、多様な体験のきっかけにもなります。生まれてから住み続けている場所であっても、発見に満ちた豊かな生活の場となることが1つの願いですね。



# 内と外との連続性ととともに 地域の世代と文化をつなぐ 新たなランドマーク



©BAUHAUSNEO



## 交流拠点施設 (神奈川県)

株式会社小林建築事務所 様

### 使用商品

COOL  
イルミオ  
イルミオブラック



### 《審査員評》

歴史的な古民家に付帯する交流振興の施設。訪問客を受け入れる伸びやかなウイング状の屋根、自然と同化する軽やかな透明さが、エリア全体に活発な交流を呼び起そうだ。瀬戸屋敷という古民家に連なる空間であり、設計者は色と素材に留意した。わら聚楽壁と適合する質実な素材感として艶のないイルミオが選ばれている。



渡邊 建夫 様

株式会社小林建築事務所  
設計室副主任

湯山 泉 様

株式会社小林建築事務所  
専務取締役

### 株式会社小林建築事務所 沿革

- 1959年 新生建築事務所 設立
- 1965年 株式会社小林青山建築事務所 設立
- 1966年 株式会社小林建築事務所へ改称
- 1983年 神奈川県優良工事表彰(県営岡田団地)
- 1994年 木質空間デザインコンテスト入賞(神奈川県立礼掛森の家)
- 1998年 日本建築士事務所協会連合会 奨励賞受賞(黄金井邸)
- 2012年 神奈川県知事優良工事表彰(設計)受賞  
(神奈川県立津久井高校改修・補強工事設計)
- 2015年 第7回神奈川県バリアフリー街づくり賞受賞  
(愛川町 健康プラザ)
- 2019年 神奈川県知事優良工事表彰(設計)受賞  
(神奈川県立高浜高校定時制教室棟設計)

## 築300年の古民家と田園風景との 調和を図る「田舎モダン」

**ニチハ** 今回はグランプリを受賞なさいます。おめでとうございます。

**湯山** ありがとうございます。実際、応募はしたものの、サイディングのポリウム感のある施工例の方が受賞のチャンスが高いと思っていましたので、今回のグランプリ受賞には、正直、驚きました。審査に携わっていただいた方々に感謝しております。

**ニチハ** 御社が交流拠点施設に関わった経緯からお話しいただけますか。

その後、基本設計をまとめるにあたり、計画条件の一部が変更されたこともあり、基本計画の見直しを2つの部会と一緒に考えてほしいということになり、一般入札が行われ、受注させていただきました。

**ニチハ** プロジェクトの中心にある「あしがり郷瀬戸屋敷」とはどういった建物なのでしょう。

**湯山** 江戸時代に名主をつとめた瀬戸家の屋敷で、築300年の大変歴史のある古民家です。約1800坪の広い敷地には、かやぶきの大きな主屋、土蔵、薬医門、水車小屋、井戸などが残っています。屋敷の入口に門があり、その門前の敷地に交流拠点施設が建築されました。

**ニチハ** 計画・設計に入る段階では、どのような要望がありましたか。

**湯山** 門前の梅林とその奥に鉄骨造スレート葺きの古い建物が建つ敷地に、基本計画で抽出された課題を精査して設計するという内容でした。建物の用途に関しては「体験施設」「屋外に直売スペース」といったものを考慮してほしいという条件でした。

**ニチハ** 「あしがり郷瀬戸屋敷」の玄関口としての総合案内機能に加え、発酵と旬野菜をテーマに、直売所や加工所、喫茶、ソフトクリーム販売などを行う複合施設となっていました。どのようなコンセプトで設計されたのでしょうか。

**湯山** 開成町の町づくりには、「田舎モダン」というキーワードがあります。新駅の開業によって南部の宅地化が進んでいて、人口の増加率が県で一番と言われています。都市化が進む南部と、昔からのどかな環境が残っている北部とを一つのキーワードとして、町おこしを行い、みなさまに来てもらいたいという思いを表現されていると解釈しているんですが、その

**湯山** こちらの施設のある開成町は、神奈川県の中でも小さな町で、北部地域には昔からの田園風景が色濃く残っています。2015年3月に、町の北部全体を「あしがり郷」として活性化を進める目的で「あしがり郷拠点整備基本計画」が策定されたのは、はじまりです。それに伴い、町民の方や関係団体の方々が加わった北部地域活性化推進協議会とプロジェクト部会の2つの部会を立ち上げられ、活性化に向け協議を重ねてこられました。

キーワードは常に頭の中に入れてましたね。

**ニチハ** 約300年の歴史を誇る「あしがり郷瀬戸屋敷」の一角に交流拠点を設けるということで、古民家や田舎の空気感の調和が求められたということですが、どのようなプランを提案されていきましたか。

**湯山** 協議会にはかる段階で、建物のプロポーションとしては、今のカタチと、瀬戸屋敷の古民家というイメージを重視して和風建築にすべきという意見を想定して切妻の2つのプランを用意しました。100平米程の小さなポリウムで切妻という、やはり主屋の存在に負けてしまいますし、古民家を移築してこない限りそれに馴染ませるといっては、なかなか難しいと思っていました。それぐらい瀬戸屋敷の存在は大きいので、取って、影響を受けないような、モダンを取り入れたプランの提案説明をしたところ賛同を得ました。



「イルミオブラックの色味に合わせて、金属の柱もマットな黒にしていたけど、黒でも、かなりこだわっていたようです」と話すニチハ神奈川営業所長の塚田(中央右)と神奈川営業所主任相模原オフィスの佐藤(右)



「水の流れ」からイメージされた  
人の集いが生まれる外観デザイン

**ニチハ** 交流拠点施設では、COOLイルミオイルミオブラックを採用いただきました。イルミオを選ばれた理由をお聞かせください。

**渡邊** 設計の意図である、周辺環境との調和はもちろんです。新しい施設としてモダンな部分もあつていいのではと思いました。シンプルな外装材を探した中で、はじめからイルミオとメモリアの二択でした。マットな質感で落ち着いていながら、自然との一体感も調和も得られるということで、イルミオブラックを選びました。

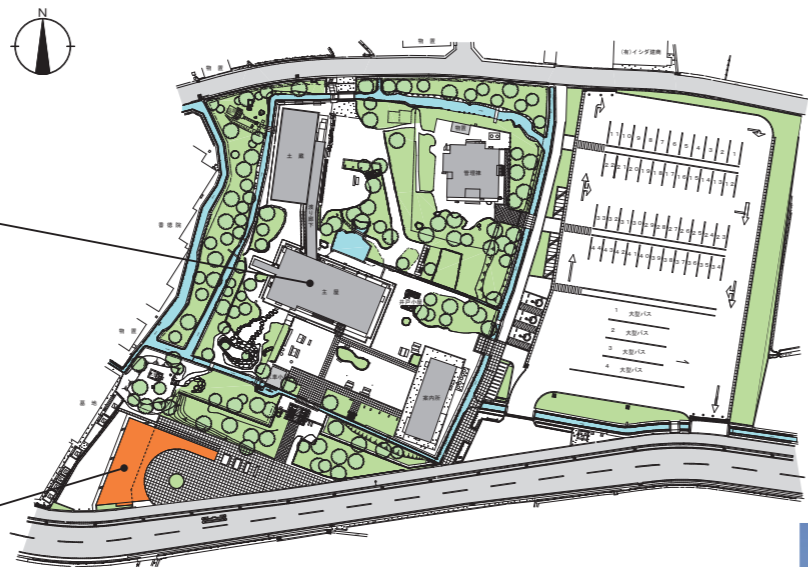
**ニチハ** 建物のフォルムを見ると、施工の点では、ご苦労も多かったのではないですか。

**渡邊** ウイングの屋根形状部分は木軸が放射線状になっているので、どうしても角度によって、細かいピッチで納まりが変わっていくため、屋根と建物との取合い等では工夫が必要でした。例えば、垂木など木軸をあらわししている部分では、木軸とサイディングの取合いなど現場で調整しながら、詰めていった感じです。

**湯山** 垂木との取合いが難しいところは、一部、塗り壁の仕上げとしました。大開口のところにある細い柱は、塗り壁にして塗装しています。それもまた、ちょっとしたアクセントになっているかなと思います。

**ニチハ** 外観フォルムに合わせたウイング状の屋根も印象的です。

**湯山** 町の方から、水が豊かな地域だから水をテーマにした提案が何かできないか、とい



瀬戸屋敷は、開成町北部、金井島に所在し江戸時代、旧金井島の名主を代々つとめた瀬戸家が家屋を構えてきた屋敷。約1800坪の広い敷地には、かやぶきの大きな主屋や土蔵、薬医門、水車小屋、井戸などが残る。  
提供/開成町都市経済部産業振興課

交流拠点施設

うご意見をいただいたことが、イメージの起点になっています。水との連動を考えた時に、「水の流れ」から今のフォルムがすぐに頭に浮かびました。急流なら直線的に流れていきますが、緩やかなところには溜まりができます。それに人の流れを重ねて、ここに溜まりを作つてあげたい。入り口から円を描くようなウイングの屋根形状にしたのは、ちょうど外が広場になっているので、マルシェやいろいろな催し物をやったときに、人の集いができる、人が集まるといい溜まりになって活性化に結びつけられたら良いですね。

**ニチハ** ウイングの屋根形状を起点として、内と外とつながる、現在の空間が生まれたということですね。

**湯山** 地元の方からは、お祭りがあつた時には、お神輿を置いたり、いろいろ活用できるといってお話もありました。建物は小さいですが、広場に向かって、屋外と一体になるような空間をつくつてあげたい。そういうイメージを持つてデザインしました。

**ニチハ** ポストコロナを考えると、商業空間では「三密を避ける」ことが求められてきています。そういう意味では、内外とつながる空間は、ニーズと合致しているかもしれません。瀬戸屋敷は貸し出しもしていて、餅つき、落語、ミニコンサートなど、文化と情報発信の位置づけで、いろいろと活動されていますね。

**湯山** 今回、300年の歴史のある瀬戸屋敷に加えて、交流拠点施設ができたことで、若者も気楽に集まれるような環境が誕生したのではないかなと思っています。世代と文化をつない



01

©BAUHAUSNEO

でくれる施設になりましたね。

**ニチハ** 最終的にサイディングを選ばれた背景には、サイディングの機能性、例えばメンテナンスのしやすさを期待された部分はございますか。

**湯山** そういう要素は大きいですね。当然、建物全体のフロンションを含めて設計する段階で、自然の材料の使用も検討しました。自然の素材を使つてもしっか手を入れていけば問題ないんですけど、計画修繕にはなかなか予算がつきにくいのが現状です。建物の長寿命化を合わせて考えると、なかなか難しいところがある。そうした思いもあつて、サイディングは、最初の段階から選択肢の1つとして考えていました。

**ニチハ** 御社は、公共建築物も多くてがけていらっしゃるんです。公共施設などのデザインを行ううえで、何を大切にされていらっしゃるんですか？

**湯山** 私としては、プランニングやデザインを考える前に、まず計画地に足を運んで、そこで土地が持っている歴史や風土、脈々と受け継がれている環境や文化というものを、まずは空気感として感じることを大切にしています。それから、スタートですね。

環境に調和する建物とよく聞かれますけど、何もなかったところに建物を建てれば、新しい環境をそこに作つてしまふ。であれば、その建物がランドマークとなり周辺に与える環境がより良くなるように整えていくという、それが永遠のテーマです。我々の負っている責任だと思っています。

**ニチハ** 北部の田園風景が広がる中に、300年続いた建物がある。非常に大きな存在に馴染ませていくという、ある意味すごく難しいテーマだったんですね。本日は、ありがとうございました。



03

提供/開成町都市経済部産業振興課



02

©BAUHAUSNEO

- 01 事務室エリアは内外装を異素材の外装材を使用。黒主体の外観にあって、アクセントとなっている。
- 02 側面から見た交流拠点施設
- 03 オープンして、若い方もよく訪れるという交流拠点施設
- 04 暖色系のわら聚楽壁とCOOLイルミオのブラックとの対比ポイント



©BAUHAUSNEO





撮影:長岡写真事務所/長岡浩司



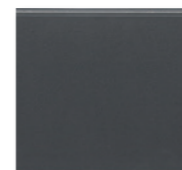
撮影:イクマサシ(Techni Staff)

**有田箕島漁協直営 浜のうたせ (和歌山県)**

株式会社ライトコーポレーション 様・hana class 様

《審査員評》

部材割付の扱い一つで建築は大きく変貌する。この設計者はイルミオの割付に拘った。その結果このすっきりとした骨格的デザインとなっている。製品のままのサイズを使って整然としたグリッドの網目が被さり、壁や屋根の垂直水平も明快で美しい。ミースのバルセロナ・パビリオンを思わせる漁協直営施設だ。



使用商品

COOL  
イルミオ  
イルミオブラック  
(マイクロガードなし)



撮影:長岡写真事務所/長岡浩司

**太宰府の共同住宅 (福岡県)**

アトリエサンカクスケール株式会社 様

《審査員評》

長崎の軍艦島で、集合住宅の外廊下がコミュニティ発生装置になることを体験したことがある。この集合住宅は、そうした外廊下の魅力に着目した優れた例といえよう。オーバーハングした外廊下は街並みとの接点として植栽が施され、住民の交流の場ともなる。チャコールと黒の配色が「廊下」の脱却に貢献する。



使用商品

モエンエクセラード16  
マイスターウッド調  
ス테인MGチャコール



撮影:イクマサシ(Techni Staff)

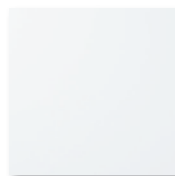




撮影:スターリンエルメンドルフ

**放課後児童クラブ・姫路前山児童クラブ** (兵庫県)

KTXアーキラボ/マツヤアートワークス 様



**使用商品**  
COOL  
ミライア  
ネイキッドホワイト

**《審査員評》**

小学生のための学童保育の心理的なマイナス面をプラスに転じたい。と、この施設の設計者は言う。在来軸組木造にしてこのありよう。光沢のあるミライアによる白一色の思い切ったデザインである。この抜け感と子供の施設という点では、イタリアコモ湖にあるサンテリア幼稚園(ジュゼッペ・テラーニ設計)を彷彿とさせる。



撮影:スターリンエルメンドルフ



**House M** (大阪府)

株式会社高藤千尋建築設計事務所 様



**使用商品**  
モエンサイディング-M14  
シンプルライン  
レモードMGホワイト  
※地域限定品です。

**《審査員評》**

ダイニングや居間、ユーティリティなど住まいの中の諸要素が、中庭バルコニーを介してシークエンス的な場を生む住宅。でも作りは至ってシンプル、間合いの感覚が秀逸なのだ。横ストライプのの外壁(シンプルライン)と垂直のファサードとの間にも間合いがあり、全体で気配を発生させる住宅である。





## asahiluyu hair (栃木県)

イン-デ-コードdesign office 様

### 《審査員評》

スパイラルの帯で囲われる美容室。外部からその様子が伺えて楽しいだけでなく、帯の高さの変化による内部のプライバシー確保など、美容室特有の空間配慮も満足する秀作である。垂直水平の外壁目地は、斜めにカットされたサイディングにより意匠としての目地となる。「目地」はサイディングの使い方のヒントになるだろう。

### 使用商品

■モエンエクセラード16 フラットウォール  
プリミエMGホワイト



## 硯上の里 おがつ (宮城県)

株式会社東畑建築事務所 東北支所 様

### 《審査員評》

海沿いに分棟の軒下空間が連なり、親密な界限感を生む秀作である。石巻雄勝町の震災復興による観光物産交流施設であるが、硯伝統産業館でもあり、分棟のそれぞれの外壁に地域の伝統色が配される。モエン大壁工法による、玉石エンシェントブリックとミーティアの質実な素材感が海に調和する。

### 使用商品

■モエン大壁工法 玉石エンシェントブリック仕上げ  
■モエン大壁工法 ミーティア仕上げ



## アイダ設計 プレカスト事業部 茨城工場 (茨城県)

株式会社アイダ設計 +  
エムアールスタジオ株式会社 様

### 《審査員評》

企業姿勢と製品の可視化として、最近工場や倉庫のショールーム化が多くなっている。この応募作はなんとハウスメーカーのプレカスト工場の可視化の試みである。サイディングを使うユーザー側のプロであり、使い方の細部にこだわりがある。本アワードを設計の参考にすることもいいかもしれない。

### 使用商品

■モエンエクセラード16 キャスティングウッド ナチュラルオーカーMG  
■モエンエクセラード16 キャスティングウッド ダークブラウンMG  
■CS型センタースパンU® メタリックシルバー (2020年11月生産中止)  
■COOL ミライア ピアノブラック  
※色あせ・耐候性に優れた「プレミアムシリーズ」にリニューアルしました。



## house-y (群馬県)

a architect 株式会社山崎商店 様

### 《審査員評》

前面道路から奥の家屋まで、塀、エントランスエリア、室内へとレイヤーする環境デザイン。層を重ねることによって時間的な奥行きを醸し出す住宅である。白いサイディングとグレーのサイディングの、見え隠れする配分が奥行きを誘導する。巧みな構成の住宅デザインである。

### 使用商品

■モエンエクセラード16 Fu-geプレミアム  
スプーモプレミアム プリミエMGホワイト30  
■モエンエクセラード18 Fu-ge  
ミラベルストーン調 ミラベルMGグレーE







## 江戸川区の住宅 (東京都)

メルディアグループ  
株式会社三栄建築設計様

### 《審査員評》

周辺が暗くならないための配慮から、戸建住宅ながら3色に色分けされ、さらにそれを外観の特徴的なモチーフとすべく、キューブが寄り添うデザインとなっている。サイディングの色と質感が巧みに選ばれていて、特にセカンドリビングであるバルコニーのマッシブなグレーの処理が秀逸だ。

### 使用商品

- モエンサイディング-M14 リオピスタ  
リフレMGダークグレー  
※地域限定品です
- モエンエクセラード16 キャスティングウッド  
カーボンブラックMG
- モエンサイディング-M14 スタックウォール調(1.5尺)  
スノーMGホワイト  
※地域限定品です



## 若葉保育園・秋葉保育園

(長野県)  
株式会社エーシーエ設計 様

### 《審査員評》

大きな屋根の下に入り込む二つの保育園であるが、夜間保育園であり、特に夜間の外観が子供達の様子を抱きかかえる行燈のようで好ましい。デザインの手法は明確で、床と天井が木、壁は全て白という構成である。外壁はその白にイルミオを用い、これをウマ張りとして斜めの軒を動的に支え、賑わい感を演出している。

### 使用商品

- COOL イルミオ イルミオホワイト



## M様邸 (千葉県)

スターツホーム株式会社 様

### 《審査員評》

住宅の正面に住まい方の重要要素であるバルコニーを配し、生活シーンがシンボリックなファサードとなる。シンプルで力強い。外周の黒いサイディングの内側に木質のサイディングの被覆が施され、バルコニーは外部ながら内部の趣を作る。単純なデザインだが生活の機微を感じる。

### 使用商品

- モエンエクセラード16 リーガストーン調V  
ランダMGブラック
- モエンエクセラード16 コートリーウッド  
トランクMGパーチ



## のゑる せんげん台 (埼玉県)

中央グリーン開発株式会社 様

### 《審査員評》

3棟の住宅計画。フラットウォールのシンプルな白+アクセントの木目調サイディングに限定した仕上げながら、片流れの屋根の方向と雁行するファサードによって、リズムカルに変化に富む心地よい境界環境を得ている。凡庸な分譲住宅風景にない街並み形成の事例として評価した。

### 使用商品

- モエンエクセラード16 フラットウォール  
プリミエMGホワイト
- モエンエクセラード16 ウッドシェイクII  
シュビネMGナチュラルE







**世田谷砦の家** (東京都)

株式会社アイダ設計 +  
エムアールスタジオ株式会社 様

《審査員評》

サイディングの使われ方の指針として取り上げたい事例である。設計者は彫りが深く質感の高いダークブルーのアコルドプレミアムを採用するが、その使い方に注力するのである。特にコーナー部までのドライジョイント工法により、細部まで緊張感が維持され、日の移ろいで変化する上質な気配を獲得している。

使用商品

■モエンエクセラード18 Fu-geプレミアム  
アコルドプレミアム オーレルMGネイビー30



**大網白里市  
子育て交流センター** (千葉県)  
積水ハウス株式会社 様

《審査員評》

保育、児童館、子育て支援の複合施設は比較的大きな建物＝箱物になりがちだ。この子育て交流センターは、家々が連なる群居のような発想により、無味乾燥な箱を超える魅力的な地域の風景を作っている。恵まれた周辺の自然に馴染んだ木目調の2色のサイディングが、変化に富んだコミュニケーションの場作りに貢献している。

使用商品

■モエンサイディングS よろい4段木目調 ティントMGイエロー  
■モエンサイディングS よろい4段木目調 無塗装品



**株式会社ティアイヤー**  
(兵庫県)  
KTXアーキラボ/マツヤアートワークス 様

《審査員評》

この設計者は世界中のデザインアワードを受賞していて、その作風もまた非日本的なものに見える。この応募作品もまたおよそ日本的でなく、企業が求める発信力をストレートにアイコン化した、建築というよりはメディアと言ってよい。発信力の大きな要因に、ミライア特有の表層、表面性があるのは言うを俟たない。

使用商品

■COOL ミライア ネイキッドホワイト  
■COOL ミライア ピアノブラック



撮影:スターリンエルメンデルフ



**K様邸** (福井県)  
松栄建設株式会社 様

《審査員評》

周到な計画と素材の配分そして細部のこだわりは、この設計者ならではのもの。二枚重ねのシャープな取まりによる深い軒空間など、周到な計画の成果だ。施主の希望で一部の壁に焼杉を使い、その質感になじむように検討した素材がカナルウッドプレミアムのカーボンブラックとのこと。微細な表層の差異が重視されている。

使用商品

■モエンエクセラード16 Fu-geプレミアム カナルウッドプレミアム カーボンブラックMG30







## 大平内科クリニック 改築工事 (福島県)

株式会社佐野建築研究所 様

### 《審査員評》

クリニックを街並みから遮蔽しつつ開くという矛盾に、大胆に解を投じたデザインである。浮遊する壁(端部納めを吟味したシャープなサイディング壁)は冬の強風の隔壁や日除けとなり、同時に街とも空気がつながり「まちにわ」を作り出す。今年の応募にはこうした優れた共用空間の事例が多く、このことは特記しておきたい。

### 使用商品

- ST型 センターストライプUプレミアム ディープホワイト
- ST型 センターストライプUプレミアム ディープブラック



## A様邸 (兵庫県)

株式会社リプライフ 様

### 《審査員評》

外構の塀までもを組み込んで建物と一体化し、抽象的な構成として美しく編集された住宅のファサードである。1970年代のアートムーブメント「プライマリーストラクチャー」のようだが、そのためにはFu-geであることが、つまり目地の消失が不可欠なデザインと言えよう。Fu-geの可能性の事例として評価した。

### 使用商品

- モエンエクセラード16 Fu-ge エコルセ
- リベルMGクリアホワイト
- モエンエクセラード16 Fu-ge モベルウッド
- モベルダークグレーE



## K様邸 (群馬県)

SIBUSAWA STYLE株式会社 様

### 《審査員評》

このアワードで最も多い応募は白い外壁建築だ(最近は黒が増大するが)。住宅案件で白はシンプルなマスをデザイン特性とする例が多い。この住宅もその一つだが、そこに近年の傾向が垣間みえる。サッシの黒だけでなく、笠木や軒の見切り、水切りなどに黒を使う方法である。それが上手く展開された事例として評価した。

### 使用商品

- COOL メモリア ホワイト
- モエンエクセラード16 フィーノ調
- リベルMGクリアホワイト
- モエンアート レイストーン調AG ヘイズチャコール



## Y様邸 (岡山県)

株式会社ヘルシーホーム  
一級建築士設計工房 takumito 様

### 《審査員評》

西向きのファサード故の遮光格子ルーバー採用が前提の住宅であり、その前提に調和する深みのある黒のサイディング(ミルシュタイン)が選ばれている。素材は相互作用の側面があり組み合わせ次第で見え方は変化する。この住宅のシンプルに分割された明快なデザインは、そのような相互作用の成果といえるだろう。

### 使用商品

- モエンエクセラード16 Fu-ge ミルシュタイン
- ミルトMGブラック





## 受賞者リスト

## グランプリ

【住宅部門】  
中郷の家(群馬県)  
株式会社SNARK 様

【非住宅部門】  
交流拠点施設(神奈川県)  
株式会社小林建築事務所 様

## 入賞

砦上の里 おがつ(宮城県)  
株式会社東畑建築事務所 東北支所 様

house-y(群馬県)  
a architect 株式会社山崎商店 様

asahiluyu hair(栃木県)  
イン-デ-コードdesign office 様

アイダ設計 プレカット事業部 茨城工場(茨城県)  
株式会社アイダ設計+エムアールスタジオ株式会社 様

## プレミアム賞

世田谷砦の家(東京都)  
株式会社アイダ設計+エムアールスタジオ株式会社 様

K様邸(福井県)  
松栄建設株式会社 様

## リフォーム賞

福知山前田シティホール(京都府)  
有限会社スミノ総合設計 様

## ニチハ賞

R+house月寒東モデル(北海道)  
竹内建設株式会社 様

ファミリープレイス花ホール/  
フラワーカフェ ブルーミーズ(山形県)  
株式会社ベツルス 様

燕三条分譲モデルハウス(新潟県)  
住友林業株式会社 様

REGALO建築士事務所(群馬県)  
株式会社REGALO 様

日本そば文化学院(群馬県)  
栽花建築設計事務所 様

ごとう みみ・はな・のどクリニック  
(栃木県)  
パナソニックホームズ北関東株式会社 様

Y様邸(栃木県)  
コンチネンタルホーム株式会社 様

小山市羽川10期(栃木県)  
ケイアイスター不動産株式会社 様

株式会社ナガワ  
つくば展示場事務所新築工事(茨城県)  
株式会社ナガワ 岩槻工場 様

マインドスクエアヘリテージ浦和・常盤  
(埼玉県)  
株式会社中央住宅 マインドスクエア事業部 様

ブルックスクエア与野本町II(埼玉県)  
ポラストウン開発株式会社 様

リアンレーヴ春日部(埼玉県)  
大和ハウス工業株式会社 埼玉支社 様

K様邸(埼玉県)  
近藤建設株式会社 様

(仮称)イオンタウン吉川美南3期  
(埼玉県)  
株式会社船場 様

飯塚305③(埼玉県)  
株式会社オープンハウス・ディベロップ  
メント 様

## プラチナ賞

【住宅部門】  
太宰府の共同住宅(福岡県)  
アトリエサンカクスケール株式会社 様

【非住宅部門】  
有田箕島漁協直営 浜のうたせ(和歌山県)  
株式会社ライトコーポレーション 様・hana class 様

若葉保育園・秋葉保育園(長野県)  
株式会社エーシーエ設計 様

のゑ せんげん台(埼玉県)  
中央グリーン開発株式会社 様

江戸川区の住宅(東京都)  
メルディアグループ 株式会社三栄建築設計 様

M様邸(千葉県)  
スターツホーム株式会社 様

## Fu-ge賞

A様邸(兵庫県)  
株式会社リプライフ 様

Y様邸(岡山県)  
株式会社ヘルシーホーム  
一級建築士設計工房 takumito 様

T様邸(埼玉県)  
タマホーム株式会社 様

リアンレーヴ新小平(東京都)  
大和ハウス工業株式会社 埼玉支社 様

グローイングスクエア成城学園前  
(東京都)  
株式会社細田工務店 様

M様邸(東京都)  
株式会社YAZAWA LUMBER 様

CITTA 北小岩(東京都)  
株式会社トミス建設 様

鎌ヶ谷大仏 木とレンガの家(千葉県)  
株式会社中央住宅 戸建分譲設計本部 様

ガーデンプライム柏篠籠田(千葉県)  
ポラスガーデンヒルズ株式会社 様

T様邸(千葉県)  
スターツホーム株式会社 様

学校法人羔学園 羔幼稚園(千葉県)  
株式会社一粒社ヴォーリス建築事務所 様

免震装置を備えた家(神奈川県)  
ken-ken有限公司 様

K様邸(愛知県)  
株式会社山花工芸 様

メゾン・ヴェール(愛知県)  
株式会社ミスノ 様

豊田の家(愛知県)  
アーレックス株式会社 様

O様邸(愛知県)  
アーレックス株式会社 様

名古屋市千種区清明山1丁目 新築  
工事(愛知県)  
株式会社三栄建築設計 様

アールギャラリー 豊橋佐藤の家  
(愛知県)  
株式会社アールプランナー 様

## ゴールド賞

【住宅部門】  
House M(大阪府)  
株式会社高藤千尋建築設計事務所 様

【非住宅部門】  
放課後児童クラブ・姫路前山児童クラブ  
(兵庫県)  
KTXアーキラボ/マツヤアートワークス 様

大網白里市子育て交流センター(千葉県)  
積水ハウス株式会社 様

株式会社ティアアイエ(兵庫県)  
KTXアーキラボ/マツヤアートワークス 様

## 特別賞

大平内科クリニック改築工事(福島県)  
株式会社佐野建築研究所 様

K様邸(群馬県)  
SIBUSAWA STYLE株式会社 様

社会福祉法人大東福祉会  
ちはま認定こども園(静岡県)  
株式会社ヴァイスプランニング  
一級建築士設計事務所 様

米徳商店ビル(愛知県)  
高松建設株式会社 名古屋支店 様

名鉄大曽根駅・μPLAT大曽根  
(愛知県)  
名鉄不動産株式会社 様

神谷デンタルクリニック・神谷様邸  
(愛知県)  
ツルヤ株式会社 様

花園の家(愛知県)  
有限会社笹野空間設計 様

ヤマカワ招猫店(岐阜県)  
株式会社赤梅建築設計室 様

岐阜市正木中モデル(岐阜県)  
株式会社フェスティナ・レンテ 様

木造免震住宅 亀山モデル(三重県)  
株式会社アナタカラ建設 様

N様邸(石川県)  
積水ハウスノイエ株式会社  
近畿北陸営業所金沢店 様

葵音つばさこども園(大阪府)  
豊和開発株式会社 様

U様邸(大阪府)  
株式会社ユーロプランニング 様

悠々たる暮らしの家(大阪府)  
和光ホームズ株式会社 様

小阪rekanV(大阪府)  
石川建築設計事務所 様

桜ヶ丘クリニックビル(大阪府)  
株式会社藤沢一級建築事務所 様

I+house(大阪府)  
建築設計事務所SAI工房 様

伊丹市立こばと保育所(兵庫県)  
株式会社小野設計 様

フォレストガーデン西宮甲陽園(兵庫県)  
住友林業株式会社 まちづくり推進部 様

半麦ハット(兵庫県)  
坂坂 留五 様

O様邸(兵庫県)  
株式会社リプライフ 様

I 様邸(岡山県)  
ライフデザイン・カバヤ株式会社 様

Orthodontic Clinic BOSCO  
(岡山県)  
株式会社深田建築デザイン研究所 様

株式会社ジェーイーエル 佐波工場  
(広島県)

株式会社フジタ 広島支店 様  
重森板金工業株式会社 様

M様邸(山口県)  
株式会社光金属 様

本社キャンパス 新築工事(山口県)  
澤田建設株式会社 様

Life Block(福岡県)  
ロイヤルハウス株式会社 様

西福岡の境界(福岡県)  
ノットイコール一級建築士事務所 様

第一ホーム株式会社 分譲住宅  
(福岡県)

第一ホーム株式会社 福岡支店 様

PEAKS MATSUNOMOTO  
(福岡県)  
大英産業株式会社 様

ポर्टレースケッチショップ三日月  
(佐賀県)  
株式会社梓設計 九州支社 様

石垣の住宅(大分県)  
下村正樹建築設計事務所 様

S様邸(宮崎県)  
アイ・ホーム株式会社 様

S様邸(鹿児島県)  
株式会社トータルハウジング 様

社会福祉法人大東福祉会  
ちはま認定こども園(静岡県)

株式会社ヴァイスプランニング  
一級建築士設計事務所 様

## 《審査員評》

インテリアデザインで腰壁という手法がある。床から腰を空間の主要素とすることで大きな空間の中にも一つの親密な空間を得るというものだ。このこども園では外部の通路でそれと同じことをやっている。床の木デッキにつながるGL2500まで張られた木目サイディングが、そこに空気を作り、子供たちを包み込むのである。

## 使用商品

- モエンエクセラード16 Fu-ge モベルウッド  
モベルブラウンE
- モエンエクセラード16 フラットウォール  
アグレアMGビュアホワイト



## 福知山前田シティホール

(京都府)

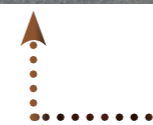
有限会社スミノ総合設計 様

## 《審査員評》

日本の現状を思い起こさせるリフォーム事案である。パチンコ店から葬祭場へのリフォーム。駐車場の利用、大きな会葬空間としての機能の面で転用可能な与件なのであろう。駐車場目隠しルーバーと木目調サイディングの組み合わせは最近の家族葬のようなニーズに合ったものと言える。

## 使用商品

- モエンエクセラード16 エトフ エスプレッソE
- モエンエクセラード16 キャスティングウッド  
ホワイトキャメルMG







ヤマカワ招猫店  
(岐阜県)



日本そば文化学院  
(群馬県)



ニチハ賞に選ばれた  
62作品の施工例の中から  
いくつかをご紹介します

岐阜市正木中  
モデル(岐阜県)



株式会社ジェーイーエル  
佐波工場(広島県)



R+house  
月寒東モデル  
(北海道)



米徳商店ビル  
(愛知県)







CITTA 北小岩 (東京都)



花園の家 (愛知県)

撮影:車田保

フォレストガーデン  
西宮甲陽園 (兵庫県)



鎌ヶ谷大仏  
木とレンガの家  
(千葉県)



石垣の住宅  
(大分県)

小山市羽川10期  
(栃木県)





# 中高層建築物デザインの 可能性を広げる。

サイディングの用途は、住宅にとどまらず、商業施設や中高層建築などさまざまな建築物に広がりをみせています。耐火性をはじめとした高い性能はもちろん、省施工・工期短縮、メンテナンスコストの軽減など、さまざまな面において商業施設やマンション、事務所ビルなどにオススメです。



FAV HOTEL TAKAMATSU (香川県)

設計・監理:別枝大輔建築研究所

使用商品  
モエンエクセラード18 Fugeプレミアム  
アコルドプレミアム  
オーレルMGチャコール30

フクダ不動産奈良駅  
クリスタルビル(奈良県)

設計:株式会社フクダ不動産

使用商品  
モエンエクセラード16  
コルモストーン調プレミアム  
フオンドMGブラック30



ニチハ賞受賞  
小阪rekanV(大阪府)

設計:石川建築設計事務所

使用商品  
COOL  
ミライア  
ロイヤルブルー



## Pick-Up 鉄骨造5階建て以上の中高層建築に対応 「プラスター・モエン外壁耐火構造」

ニチハでは、鉄骨造の建築物に対し、外壁1時間耐火構造の「センチュリー・モエン外壁耐火構造」「ダイケン・ニチハ耐火ウォールC」をラインナップしてきましたが、新工法「プラスター・モエン外壁耐火構造」を開発。鉄骨造5階建て以上の建築物にもご利用いただいています。

鉄骨造5階建て以上の建築物にも  
使用しやすくなりました。

窯業系サイディングメーカー初!※  
**柱・梁の合成被覆**  
※2020年3月時点  
**2時間耐火構造  
認定を取得**

省施工・工期短縮で、商業施設や事務所ビルなどにもオススメ!



ニチハ賞受賞 葵音つばさこども園(大阪府)  
構造:鉄骨造3階建(プラスター・モエン外壁耐火構造) 設計:豊和開発株式会社 一級建築士事務所



# センチュリー耐火野地板

レガシーを守る、  
優れた品質。  
より高く、より壮美に

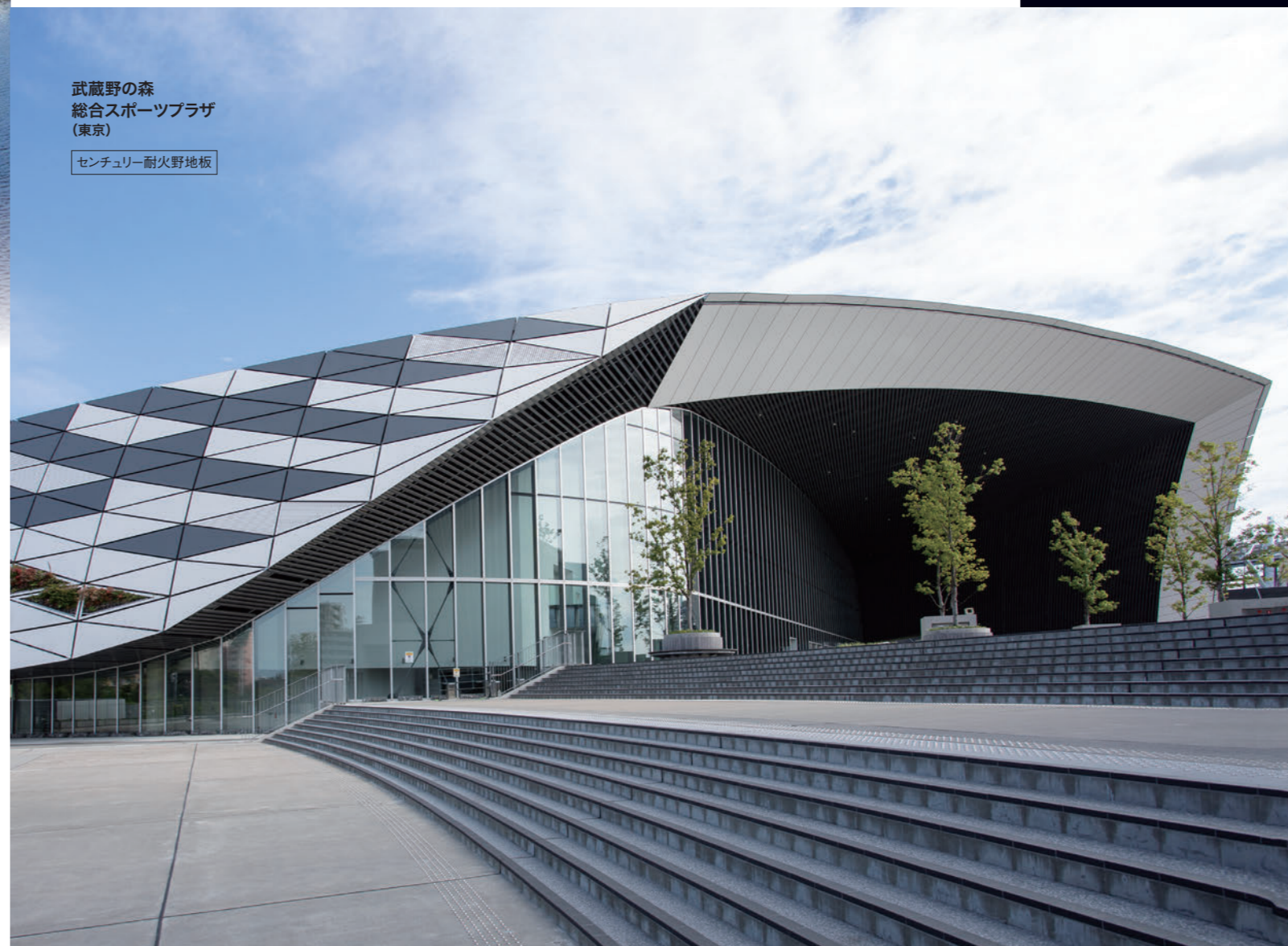
品質の安定性に加え、曲げ強度、ねじ引抜強度、遮音性、断熱性に優れ、クオリティを追求する建築物へ、高いポテンシャルを発揮している耐火野地板。ニチハでは、センチュリー耐火野地板、まげのじくん、だんねつくん、ふくごうくん、べらんだくんなど、用途に合わせた最適なラインナップをご用意しています。

太陽光エネルギーによる熱を多く受ける屋根部は、屋内側への熱侵入量も多くなる部位で、屋根の断熱性能をあげることは屋内の設備の負荷軽減につながります。

すでに、夢の大舞台となる会場や地域のランドマークなどでご採用いただいておりますが、今後も、屋根部の省エネ対策・断熱性能向上の建築ニーズにお応えしていきます。



有明アリーナ(東京)  
設計:株式会社久米設計  
センチュリー耐火野地板



武蔵野の森  
総合スポーツプラザ  
(東京)  
センチュリー耐火野地板

## Pick-Up

## フェノールフォーム複合耐火野地板 「だんねつくん」の断熱材の「厚み」が拡充

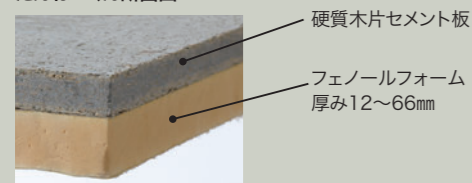
厚み  
12~66mm  
(受注生産含む)

改正省エネ法で、中規模の非住宅建築物(300㎡以上)にも省エネ基準への適合義務が求められており、設備を含め建築物全体での省エネ・環境への配慮が必須になります。  
ニチハでは、建築物に適した屋根下地を選択できるよう、断熱材(フェノールフォーム)の厚みを12~66mm(受注生産含む)まで幅広く揃え、多種多様な建築用途に対応します。

### ■改正省エネ法の概要

建築物(非住宅)	
大規模 (2,000㎡以上)	適合義務制度の対象を拡大
中規模 (300㎡以上2,000㎡未満)	<b>[中規模建築物を新たに追加]</b>
小規模 (300㎡未満)	建築士から建築主への説明義務制度を創設

### だんねつくん断面図



### ■製品仕様 一般タイプ(フェノールフォーム複合耐火野地板)

硬質木片セメント板CPN1800 厚み18mm			硬質木片セメント板CPN2500 厚み25mm		
フェノールフォーム*1 厚み(mm)	だんねつくん		フェノールフォーム*1 厚み(mm)	だんねつくん	
	総厚 mm	熱貫流率*2 W/(㎡·K)		総厚 mm	熱貫流率*2 W/(㎡·K)
お取り寄せ商品 12mm	30	1.176	12mm	37	1.115
お取り寄せ商品 25mm	43	0.667	25mm	50	0.647
NEW 30mm	48	0.571	NEW 30mm	55	0.557
NEW 35mm	53	0.500	NEW 35mm	60	0.489
NEW 40mm	58	0.444	NEW 40mm	65	0.435
NEW 45mm	63	0.400	NEW 45mm	70	0.393
NEW 50mm	68	0.364	NEW 50mm	75	0.358
NEW 60mm	78	0.308	NEW 60mm	85	0.303
NEW 66mm	84	0.282	NEW 66mm	91	0.278

※1 本製品に使用しているフェノールフォームは、旭化成建材(株)製造によるネオマフォームです。  
(JIS A 9521 フェノールフォーム断熱材1種2号C1IF☆☆☆S)  
※2 熱抵抗:Rc=d/λ d:厚さ(m) λ:熱伝導率(W/(m·K))  
熱伝導率 センチュリー耐火野地板:0.15 ネオマフォーム:0.02  
熱貫流率:U=1/(Ri+Rc+Ro) [Ri:屋内側熱伝達抵抗 0.09] [Ro:屋外側熱伝達抵抗 0.04]  
屋内側・屋外側熱伝達抵抗は平成28年省エネルギー基準より。



## 中高層建築物への対応を可能にする優れたスペック

<p><b>Point</b></p>  <p>施工高さ45m規模まで対応可能。ニチハ独自の工法で、中高層建築物へ幅広い建築ニーズにお応えします。</p>	<p><b>Point</b></p>  <p>モエンエクセラードが窯業系サイディングでは世界初、オーストラリアの建築ファサードの燃えひろがり試験「AS5113」に合格。* ※2018年5月発表</p>	<p><b>Point</b></p>  <p>最大深度6mmの目地深さ。人気の定番「50二丁タイル」風の意匠は、RC造マンションにも最適。</p>	<p><b>Point</b></p>  <p>「四方合いじゃくり」を採用。継ぎ目が目立たず、シーリング不要(本体の左右接合部)の美しい仕上がりに。</p>
--	--	--	---



## 中高層建築物の外壁デザインへの新提案 オーダーカラーの新シリーズ!




領域を超える「タイルデザインパネル」

# モエンエクセラード18 Fuge

<p><b>準耐火</b> 1時間</p>	<p><b>準耐火</b> 45分</p>	<p><b>os</b> オフセットサイディング</p>	<p>■塗膜特性 プラチナコート <b>マイクロガード</b></p>	<p>■保証対象 製品本体 Wプラチナ 15年</p>	<p>■保証対象 プラチナコート 10年</p>	<p>■保証対象 プラチナシール 15年</p>
<p><b>防火</b> 30分</p>	<p><b>準不燃材</b></p>	<p>■特性 準耐火 1時間 耐火 4等級 四方合いじゃくり 施工 金具 生産終了後 10年対応</p>	<p>■塗装タイプ シリコンアクリルエマルジョン塗装 色フルカラー 加工技術 次世代インクジェット 耐候技術 骨材入りトップクリアー</p>	<p>注) マイクロガードの機能を保つため、表面を強く擦らないようご注意ください。 ※プラチナコートとプラチナシールの同時使用</p>		

寸法：18×455×1820mm(6尺) 価格：5,900円/枚(税抜) 7,125円/㎡ 重量：約17kg/枚

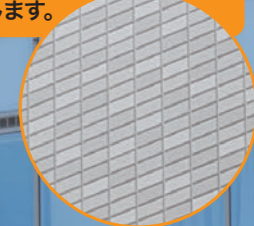
### サンドグリッド Type-A イモ目地タイプ

		
<b>EQS9101E</b> サンドMGホワイトE	<b>EQS9102E</b> サンドMGベージュE	<b>EQS9103E</b> サンドMGグレーE

### NEW サンドグリッド Type-Z ウマ目地タイプ

		
<b>EQS9201E</b> サンドMGホワイトE	<b>EQS9202E</b> サンドMGベージュE	<b>EQS9203E</b> サンドMGグレーE

18mm厚ならではの重厚な風合いと、整然と並ぶタイルデザインが風格のある外観を演出します。



従来、中高層建築物の定番である外壁タイル仕上げは、定期修繕のための全面打診検査が必要な場合があり、タイルの剥落や剥がれなどの補修工事等が負担となる等、経年劣化による課題が生じていました。そうしたリスクを抑え、煩わしいメンテナンスや維持管理コストを低減する外壁材が、ニチハの「タイルデザインパネル」です。

ウマ目地タイプ「サンドグリッドType-Z」、イモ目地タイプ「サンドグリッドType-A」の2タイプをラインナップ。流行に左右されない人気の「50二丁タイル」風のデザインで、最大「6mm」の目地深さを実現した高級感を生み出す深エンボスを施しています。

さらには最大のポイントである、オリジナルのカラーデザインが可能な「オーダーカラー」の対応をスタートしています。次ページでは、「オーダーカラー」について詳しくご紹介します。

**モエンエクセラード18**

# Fuge

サンドグリッドType-A  
サンドグリッドType-Z





## オーダーカラーについて

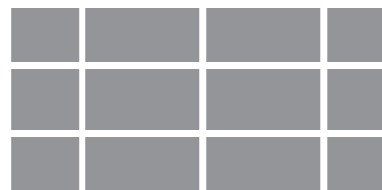
### Step 1

#### ベースパネルを選ぶ

「サンドグリッドType-A/Type-Z」をベースパネルにした2種類のベースパネルから1つを選んでいただけます。

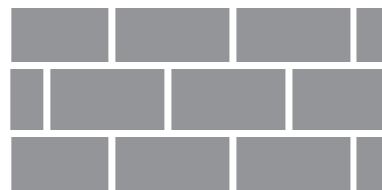
イモ目地タイプ

「サンドグリッド Type-A」



ウマ目地タイプ

「サンドグリッド Type-Z」



### Step 2

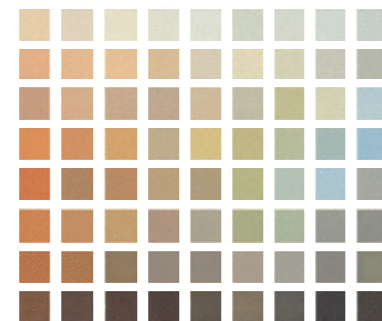
#### カラーを選ぶ

「NOBLE (ノーブル) color」全72色、「GRACE (グレイス) color」全25色、計97色\*の標準色をベースに、「ベースカラー」・「サブカラー」・「アクセントカラー」の3色をお選びいただけます。

\*標準設定97色以外の色についても、特注色対応が可能です。  
(品質保持の観点から、調色不可の色域がございます)

清楚に、美しさを纏う

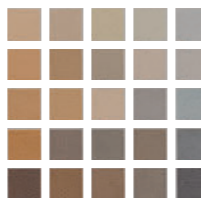
NOBLE (ノーブル) color  
全72色(目地:白)



淡く軽やかな色から、上質で落ち着いた色まで、外壁の表情を豊かに。白の目地がアクセントとなり存在感を際立たせます。  
※カラーパレットの色彩はイメージです。

気品と安定を演出する

GRACE (グレイス) color  
全25色(目地:グレー)



ウォームグレーなど濃色を中心に、選択肢の広いバリエーションが魅力です。目地はグレーで、さらに上質さを感じさせます。  
※カラーパレットの色彩はイメージです。

## ご注文の流れ

### オリエンテーション

ご検討物件のイメージやご要望を伺います。

### デザイン検討

お客様のイメージに沿ったデザイン案(CG)をご提案します。

### サンプル板製作

最終確認用サンプル板を製作します。

### ご発注

専用発注書にてお取引先様にご発注ください。

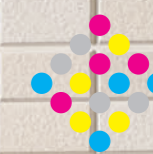
### 工場生産

ニチハのJIS認証工場にて生産します。

### 納品

ご希望の納品先にお届けします。

※決定したデザインは、最終確認用サンプル板(現物)にてご確認いただいた後、ご発注から最短2ヶ月で納品いたします。  
※内容により納期が変動する場合がございます。詳しくは最寄りのニチハ営業所までお問い合わせください。



ORDER  
COLOR

オリジナルカラーデザインが可能な「オーダーカラー」とは…。



ベースカラーとサブカラー、そしてアクセントカラーの3色をお選びいただき、最適な組み合わせをご検討ください。



※選択イメージです。下の商品と上のカラーは関係ありません。

今回、「サンドグリッドType-A」「サンドグリッドType-Z」を導入された「オーダーカラー」とは、タイルデザインパネルを構成するキーカラーをお客様に決めていただくことで、オリジナルのカラーの組み合わせで構成されたサンドグリッドをご提案いただけるシステムです。  
「サンドグリッドType-A」「サンドグリッドType-Z」をベースパネルに、「NOBLE (ノーブル) color」全72色、「GRACE (グレイス) color」全25色、計97色の標準色の中から、ベースカラー、サブカラー、アクセントカラーといった組み合わせを選んでいただくことで、既存のラインナップにはなかった、オリジナルに溢れる外壁のカラーデザインを実現いただけます。商業施設や事務所ビル、はたまたコーポレートカラーを表現した外観デザインなど、今後の外観デザインの可能性を大きく広げることのできる新商品が登場しました。

### オーダーカラー 製品仕様

サイズ	18×455×1820mm
価格(税抜)	8,000円/枚 9,660円/㎡
ご発注ロット	800枚/色～

モエンエクセラードは、窯業系サイディングメーカーで初めて\*、  
プラスター・モエン外壁耐火構造において、

柱・梁の合成被覆 **2時間** 耐火構造認定 を取得。

鉄骨造5階建て以上の中高層建築物にも使用しやすくなり、お客様のご要望に沿ったオリジナルのカラーデザインで、唯一無二の外観づくりをお手伝いいたします。

※2020年3月時点





「ワーケーション」が注目を集め、その取り組みが各地で動き始めている。地域活性化の大きな武器になると期待が大きく、地域の住宅産業にとっても大きなビジネスチャンスとなりそうだ。

ワーク（仕事）とバケーション（休暇）を組み合わせた造語である「ワーケーション」は、コロナ禍で観光業が打撃を受けるなか、当時の菅官房長官がワーケーションの普及に取り組む考

## ワーケーションの可能性 地域活性化の大きなビジネスチャンスに

えを示したことで一躍クローズアップされた。通信インフラの整備が進むなか、テレワークに取り組む企業や個人事業主は増えており、誘致を進める自治体も動いていた。そこにコロナ禍が大きな追い風となった。国がその取り組みに力を入れ、環境省や林野庁などによる具体的な施策の展開も始まっている。加えて、経済界でも在宅勤務が急速に広がるなか社員のストレス、効率の低下などの課題が浮上、その対策として職場、自宅に次ぐ第三の場が求められた。ワーケーションが一気に広がる環境が整ったといえる。

こうしたなかでワーケーション事業を立ち上げる事業者も相次ぐ。例えば、三愛地所は和歌山県南紀白浜、長野県軽井沢市でワーケーションオフィスを運営、法人を対象に事業を展開するほか、ポータルサイトも開設、企業に利用を促す。LIFULLは全国のコリビングを定額利用できる「Living Anywhere Commons」を展開、企業の保養所や遊休不動産を借り上げコリビングに改修、運営を行っている。人材大手のパソナグループのパソナJOB HUBは、ワーケーション実施を検討する企業と地域振興を考える地域とのマッチングサービスを展開する。

受け入れ側に焦点を当てると、ワーケーションは地域にとってさまざまな効果が見込まれ

る。すでに令和元年11月には「ワーケーション自治体協議会」が設立されているが、65団体でスタートした同協議会は11月25日現在で129団体（道17県131市町村）にまで拡大。多くの各自治体が施策として重視している様子が見え始める。

その狙いが地域活性化だ。多くの自治体は高齢化や人口減少、産業の地盤沈下などの課題を抱える。ワーケーションに訪れるユーザーによる消費増は言うまでもなく、関係人口の増加によるさまざまな効果が期待でき、空き家・空き地・遊休施設などの活用にもつながるであろう。

**裾野が広いワーケーション  
ソフト面の仕掛けも重要**

ワーケーションの事業展開は非常に裾野が広い。交通・通信・宿泊・飲食だけでなく、観光業が関連することから山や森林、海など地域の特性ごとにさまざまな業種が関係し、アウトドア産業との関連も深い。もちろん施設整備も必要で、建築・リノベーションなども大きく関わっている。こうした地域経済の活性化に大きな期待が集まっているのである。さらに既存の地域産業以外にも、都市と地域の人がつながることで、これまでになかった新たな産業の創出の可能性もある。

もちろんテレワーク環境を整えれば人が集

まるといわけてもよい。美しい景色、おいしい食べ物だけを打ち出しても差別化にはならない。例えば、下田市ではワーケーションに訪れた人が地域の人と関わるポイントを多くつくり、交流する場を提供している。「ソフト面の仕掛けをセットにしているからこそ多くの人を選んでいただける」（下田市）との考えだ。

コロナ、働き方改革、地方創生…さまざまな文脈で語られるワーケーション。地域の住宅・不動産事業者にとって、地域資産の活用次第でビジネスチャンスは大きく広がろう。



自然の中で仕事をすることで生産効率も上がると期待（写真はイメージ）

ハウジングトリビュン編集長 平澤和弘

## モエンエクセラードが建築ファサードの燃えひろがり試験『AS5113』に合格しています。



「モエンエクセラード」は、準不燃材料として耐火性能に優れ、外壁1時間耐火構造に対応していることはご存知の方も多いと思います。それに加え、窯業系サイディングでは、世界で初めて、オーストラリアの建築ファサードの燃えひろがり試験「AS5113」にも合格しております。

世界中で高層建築物が増加している一方、大規模な火災事故も相次いで発生しています。なかでも、火災に対する外壁の性能を見つめ直す大きな契機となったのが、2017年6月にロンドン西部の高層公営住宅「グレンフェル・タワー」で起きた大規模火災でした。地上24階建て、約120世帯が入居していたという建物は最上階まで炎に包まれ、多くの犠牲者を出してしまいました。

実は、グレンフェル・タワーの大規模火災が起こる前から、高層建築の大規模火災は、世界各地で発生していました。グレンフェル・タワーの火災では、外装材が火災延焼を助長したという検証もあり、英国連邦では、外装材の燃えひろがりに関する検査基準を厳しくしました。

この動きは世界に波及、オーストラリアでは、建築ファサードの燃えひろがり試験「AS5113」という評価制度を制定。外壁に関する要求性能に、従来の「不燃性能」と「耐火性能」に、新たにこの評価が加わりました。

ニチハのモエンエクセラードは、オーストラリアでの建築ファサードの燃えひろがり試験「AS5113」に合格、外壁に関する要求性能を充たす製品として認め

ていただきました。窯業系サイディングと

### 近年に発生した主な高層建築物の火災事故

#### 英国・ロンドン (2017年)

24階建て、高層公営住宅「グレンフェル・タワー」の火災では、2016年に行われた大規模改修が延焼を助長したと言われている。

#### 中国・北京 (2009年)

30階建て、高さ約159m、建設中だった「テレビ文化センター(TVCC)」が全焼した。

#### 中国・上海 (2010年)

28階建て、高さ約85mの高層住宅が全焼。多くの犠牲者が出た。

#### アラブ首長国 (2015年)

79階建て、高さ約330mの超高層マンション「ザ・トーチ」の外壁が炎上。50階付近で発生した火災は上層階まで延焼した。



して、本試験に合格したのは、世界で初めてとなります。

ニチハでは、今回評価を受けた性能を軸に、オーストラリアにおける市場開拓を進めていく予定です。

国内においても、従来の「防火認定」「不燃材料認定」に続く評価認定として、

建築ファサードの燃えひろがり試験の議論が始まっています。

ニチハでは、国内においても、多種多様なニーズにお応えしながらも、外壁に関する要求性能を充たす製品開発を推進してまいります。



## 住宅用窯業系外壁材販売数量

# 16年連続No.1※

※2004年度～2019年度住宅用窯業系外壁材市場 販売数量ベース(株)矢野経済研究所調べ 2020年7月現在  
※本調査結果は、定性的な調査・分析手法による推計である。

### 日経アーキテクチュア

採用したい建材・  
設備メーカーランキング2020  
窯業系サイディング部門

10年  
連続  
1位

一級建築士の資格保有者を対象としたアンケート調査で、ニチハは2011年から10年連続1位に選ばれました。また、ニチハを採用したいと回答した人のうち59.3%が「デザイン」を理由に挙げています。



窯業系サイディング部門  
1位

読者を対象に、建材・設備メーカーの製品採用意向等をアンケート調査  
2020年11月26日号

### 日経ホームビルダー

採用したい建材・  
設備メーカーランキング2020  
窯業系サイディング部門

7年  
連続  
1位

工務店、住宅メーカー勤務者を対象に、採用したいメーカーをアンケート調査した結果、ニチハは2014年から7年連続1位に選ばれました。また、回答した人の中で71.8%は「採用経験あり」と答えており、ニチハの支持率の高さもうかがえます。



窯業系サイディング部門  
1位

読者を対象に、建材・設備メーカーの製品採用意向等をアンケート調査  
2020年12月号

窯業系外壁材のトップメーカーとして、幅広い建築ニーズにお応えしています。

撮影スターリンエルメンドルフ

### ニチハ株式会社

名古屋市中区錦二丁目18番19号  
三井住友銀行名古屋ビル  
TEL (052) 220-5111  
編集/ナビュー編集室

ホームページアドレス

<https://www.nichiha.co.jp/>

### 編集後記

グランプリ住宅部門、非住宅部門の2作品の取材を終え、「土地と人の記憶を受け継ぎ、創造する」という共通点が印象に残りました。住宅部門「中郷の家」は、実家のそばに家を構える「近居」という住まい方のなかで、実家と新居との物理的、心理的関係性への配慮はもちろん、お施主様が子どもの頃から育ってきた記憶を引き継ぐとともに、何十年と過ぎてきた場所なのに、まるで違う場所にいるかのような景色、空気を内包する新たな暮らしを創造し、導き出された住まいでした。

一方、非住宅部門「交流拠点施設」は、約300年という壮大な歴史ある屋敷や土地に、世代と文化をつなぐ交流施設を新設するという命題に対し、連続と受けつがれてきた土地の記憶に馴染ませるとともに、人々の交流から生まれる地域の活性や文化を創造する場に仕立てられました。

これら2作品は、その佇まい、ボリュームは小さいかもしれませんが、想像もなかったような豊かな暮らしや、さまざまな可能性を秘めた、人々が紡ぎ出す新たな価値が広がっているように感じられました。皆さまからのご感想をお待ちしています。2021年が良い年となりますように。(T)