

n・a-view

視点の先の未来を見つめて

[ナビュー] Nichiha across the view

2023-2024
WINTER

VOL. **473**

2023年12月22日発行

CONTENTS

02 • NICHIIHA SIDING
AWARD 2023

30 • 新商品紹介

35 • Topics & More

第40回 Nichiha SIDING AWARD 2023



第40回 Nichiha SIDING AWARD 2023

ニチハサイディングアワード施工写真コンテストも40回目を迎えます。
応募総数982作品の中から各賞が決まりました。今号ではその受賞作品を一挙にご紹介します。

総評

今年度は、昨年の700余点をさらに大幅に超える980点あまりの応募があった。インターネットによる応募方法が定着して、応募図書の内容が簡単になった効果だと思われる。私としては、今回の審査は、個別的な作品よりも、集合的な作品に注目してピックアップすることを基本的なスタンスとすることを決めていた。これまでの審査の経験から、戸建住宅は総じてレベルアップしている印象だ。しかし集合住宅になると、ランドスケープを含めて、クリアすべき設計条件が複雑になるため、それに合わせて評価基準のレベルも上げるべきだと考えたからである。審査員特別賞に集合住宅が多いのはそのためである。この評価基準は、住宅部門においてクリティカルにクローズアップされることになった。グランプリ受賞作は戸建住宅であり、プラチナ受賞作は集合住宅なので、上記の評価基準を適用すれば、後者がグランプリになるべきところである。

しかしながら前者をあえてグランプリに選んだ。その理由は、通常の戸建住宅の設計条件に加えて、浸水危険性のある地域の敷地であること、考慮しながら、居住部分を半階持ち上げたスキップフロアの住宅とし、敷地の一部も盛り上げてテラスにつなげ、小住宅でありながらも、古典的でモダンなシルエットのデザインにまとめ挙げている点に注目したからである。

プラチナ受賞作も、多雪地域の条件を活かした、モジュンタルでキレのあるデザインで甲乙つけ難いが、前者が頭一つ抜け出していた。ゴールド賞作品におけるヴォリューム操作も秀逸である。非住宅部門においても、集合性に注目している。最後に付け加えておきたいことがある。応募図書の作成法である。サイディングコンベなので、サイディングの使用状況がはっきりと分かるように、応募写真は、夜景ではなく、壁面正面から撮影していただきたいと思う。

【審査委員長】 難波 和彦 KAZUHIKO NAMBA



建築家・東京大学名誉教授。
1977年(株)一級建築士事務所 難波和彦・界工作舎を設立。
グッドインテリアデザイン賞、新建築吉岡賞、住宅建築賞、JIA環境建築賞、建築学会賞業績賞など多数受賞。代表作に「箱の家」シリーズがあり、MUJIHOUSE(無印良品の家)のシステム開発を含めて、標準化・多様化・サステナビリティをコンセプトに掲げた都市型住宅のプロトタイプとしてデザイン・開発を手がける。

飯島 直樹 NAOKI IJIMA



インテリアデザイナー。
1985年飯島直樹デザイン室を設立。
2004~2014年一般社団法人日本商環境デザイン協会理事長。2011年~2016年工学院大学建築学部教授。
JCDデザイン賞、APIDA(香港)賞などを多数受賞。5Sニューヨーク、blupondソウル、PMOオフィスビルプロジェクト、工学院大学ラーニングコモンズ新宿・八王子などインテリアから環境全般のデザインまで幅広く活躍。

このNICHIHASIDING AWARDの審査に参加して7回目、毎年応募数も増えて今年には約1000点だった。膨大なサイディング適用事例を見てきたことになる。審査はそこから限られた受賞作を発見しなければならず、さらにもう二人の審査員、難波さんと評価の応答をしなければならぬ。設計やデザインの根拠のところで、難波さんと私は反対方向のベクトルなのかもしれない。応答はいつもスリリングだ。難波さんの思わぬ反応に刺激を受けることが多い。今年の審査の最中、難波さんは住宅部門の集合住宅を強く推してきた。集住や建築の複合の場面に、サイディングの使われ方の可能性を感じていたようだ。偶然かもしれないが、今年の住宅部門は集合住宅に優れた作品が多く、プラチナ賞の「らばす」のシムブルなデザインと心地よい生活空間、あるいは審査員特別賞の

「HYGGE」の豊かな分棟の住居コミュニティなどに、デザインと集住への新しい提案があり、そこで用いられるサイディングにも、デザイン的な強い必然性を感じられた。一方で私が個人的に強く推したいのは「しらさぎ子ども図書館詩の森」である。私財を投じたという私設図書館であり、湖畔のランドスケープを受け止めるような大らかな設計であった。折れ屋根が被さり、深い軒に抱かれる幸福感に満ちたインテリアの計画で、妻側の断面やガラスの取まりなどの処理も秀逸。ビュアホワイトのサイディングが美しい。

施工例についてのご注意
デザイン上の組み合わせをご提案するもので、中に一部標準施工としてお勤めしていない施工仕様(納まり)も含まれています。
サイディングの機能を十分発揮させ、建物を美しく保つためにも、モエン標準施工法をお守りくださるようお願いいたします。



グランプリ 非住宅部門 那須の宿泊施設(栃木県)
施工:株式会社 佐藤組 様 設計:合同会社 鳥企画一級建築士事務所 様



グランプリ 住宅部門 たなか邸(大分県)
伊藤憲吾建築設計事務所 様

撮影:衛藤シミオ

住まう人の人柄が投影された、 街にも環境にもやさしい住まい



たなか邸 (大分県)
伊藤憲吾建築設計事務所 様

《審査員評》

とてもシンプルな切妻の家。なのになんだかユルい。土間のような作業場が家の顔であり、側壁の縁側は古墳のように盛り上がった小庭に突き出ている。設計者はそれらを場所や住まい手との関係のルーズフィットの結果と言うが、それは白いサイディングと木との極めて稠密なルーズフィットでもあり、とても心地よい空間である。



お施主様とご家族の笑顔とマインドが今回の計画に大きく影響を与えているそうです。DIYが得意ということで、棚などを製作しながら、日々カスタマイズしているそうです。



撮影:衛藤フミオ

使用商品

COOL メモリア
ホワイト



伊藤憲吾建築設計事務所 代表
伊藤 憲吾 様

企業プロフィール

2009年 伊藤憲吾建築設計事務所 設立。住宅設計からデザイン、リノベーション・改修工事に至るまで幅広い分野で活躍しています。建築の面白さをわかりやすく伝え建築の裾野を広げるべく子供から大人までを対象にたても教室も主催しています。

災害への備えと環境負荷低減への対応、 お施主様家族の人柄が融合した設計プラン

ニチハ この度はグランプリ受賞、おめでとうございます。お施主様はご友人だそうですね。

伊藤 お施主様とはまじく活動などを一緒に行うようになり、もう10年以上の付き合いになります。彼が結婚をして、子供ができて、その流れで家を建てるということになり関わらせていただくことになりました。

ニチハ どのようなコンセプトで、たなか邸のプランは進められていったのでしょうか。

伊藤 この土地で長く暮らしてきた方たちの声、この地域に再開発の計画があったこと、豪雨災害などが頻発する近年の環境問題、そしてお施主様の人柄、そうしたことが複合的に重なり生まれたのがたなか邸のプランです。たなか邸は、昔、お施主様の奥様の祖母がお住まいだった場所に建てられました。

す。パブリック、セミパブリック、プライベートと、家の奥に行くほどグレードアップのよう空間の役割が変わっていくイメージです。たなか邸の建つ場所は、都市計画で再開発が進んでおり、今後はマンションなども建設されていくと思われます。当初はそうした地域性からモダンな建築の志向で四角い形状も考えたのですが、お施主様が、いい顔で笑うんですよ。この家族がいるだけで、街が明るかになる。お施主様の人柄から家らしいフォルムがいいなと思い直し、現在の切妻の家に決まりました。

ニチハ たなか邸では、全体的にゆとりのある敷地計画になっていますね。

伊藤 建物は敷地のセンターに、庭と駐車場は両サイドに配置しました。駅から近い場所ではありませんが、車社会なので複数の車が駐車できるスペース確保しました。車を止める場所でお子様が進んでいたら事故のリスクが生じますので、安全に配慮して歩車分離しています。

建物を南に寄せれば庭が広くなったり、日当たりも良くなったりしたかもしれませんが、どこ、今回は片側に寄せずに両サイドには意識的に空地を作っています。

ニチハ 空地を作った理由としては、たなか邸が建っているのが準防火地域ということも大きいと伺いました。

伊藤 火災が起こった時、延焼をどうやって食い止めるかも考えどころです。まずは、物理的な解決方法として距離を取ること。火災が起きたとしても空地で燃え広がらないようにする、そういう配置計画です。次に技術的な解決方法として、サイディングで防火

した。この計画が持ち上がった時、奥様のお父様から、水害に備えて鉄筋コンクリート造にして欲しいという声がありました。

お施主様も私も環境負荷軽減のために木造で建てたいという思いが強くなりましたが、昔からその地で暮らしてきた方の声も大切だと思っていました。そこで折衷案ではないですが、高床式という発想に行き着き現在の形になりました。危険が少しでも予測できるエリアに近接しているなら、その分、安全面を考慮しておきたい。災害という負の記憶をホジティブに変える、それには建築が応えなければいけないという思いは強くなりました。

高床式で基礎を高くした分、床の高さが上がることにスキップフロアにして上下階への移動を気軽にできるように設計しています。

構造にすること。個人的に、サイディングの大きな魅力の一つは火に強いことだと思っています。延焼防止の観点から見ても、サイディングは都市部での利用に適した素材ですよ。

延焼対策もありますが、空地を作ればお隣の日照条件も良くなって近所付き合いも良くなりますし、ほど良い距離感が生まれてソーシャルディスタンスも計れます。社会的コミュニケーションと同時に、安全にも配慮する。そういう意味では、技術的、物理的な解決策を盛り込みながら、シンプルに向き合ったプランになりましたね。

ニチハ 設計する上で、軒の部分にも近年の環境問題を考慮したそうですね。

伊藤 地球温暖化の影響で、ここ九州でも台風の数が増えていて、なおかつ巨大化しています。豪雨はもちろん、暴風も問題です。軒の裏側など、吹き上げる風があたってくる。軒があるデメリットも出てきているなというのが実感です。暴風雨を想定すると、屋根の軒をなくして雨をそのまま流すことは有効です。これは外壁の耐久性がかなり高くなってくれたおかげで、軒の出がなくても問題のない設計が可能になってきた面もあります。

日射取得と日射遮蔽、パッシブデザインの観点から1階には軒を作りました。これには、もう一つ狙いがある。シンプルに雨が降ってきたら、近所の人がかさりと雨宿りするような場所になって欲しい。昔の軒の発想です。お施主様とも話したんですね、軒下は公共空間に提供してもいいよねと。環境問題はもろんなんですが、お施主様の顔を見せる場所とか、いろいろ様々なシーンを複合して考えながら設計しています。



撮影 衛藤フミオ

設計こぼれ話「庭山」

スキップフロアで床を上げた結果、庭におりられない高低差になりました。階段を作ることも考えましたが、残土も出る土は産業廃棄物として処理が必要になるということで、残土を再利用して出来上がったのが庭の山です。南側に土を盛っているのですが、ここに土を盛ることで太陽光を遮り床下で作った収納空間の温度上昇を防ぐ意図があります。地熱を利用しながら、地下が一定の温度になればいいなと思いました。



撮影 衛藤フミオ

設計こぼれ話「土間」

1階床のコンクリート部分に太陽光を当てることで蓄熱のコントロールをしています。冬はコンクリート部分にしっかり太陽光を当てて、家中の扉の開け閉めで熱を上昇させ、夜間に利用することで少しでも暖房費を抑えられるように。夏は太陽光がダイレクトに差し込まないように軒を設置しています。大分だと地熱が18度ぐらいで一定だと言われているので、太陽光と地熱のバランスで省エネに寄与したいと思っています。



「ニチハがウッドデザイン賞を受賞したことをきっかけに商品に興味を示していただけと同じ、環境課題に対して常にアンテナを張っておられるその姿勢に身が引き締まります」と話す北九州営業所所長の上田宗司(右奥)と主任・森下信志



撮影 衛藤フミオ

スキップフロアが、室内空間にグラデーションを作り出し心地よいリズムを創出しています。



撮影 衛藤フミオ

地元大分の杉材がふんだんに使われたリビング。

メモリアと木の質感がつくり出した 街の都市性をフォローさせる外観

ニチハ たなか邸ではCOOLメモリア ホワイトを採用いただきました。COOLメモリアを選ばれたポイントを教えてくださいませんか。
伊藤 一番大きかったのはウマ張りができることです。私のサイディングに対するイメージは、例えばレンガや石の表情を作ったとしても、縦にジョイントを入れざるをえない素材という印象でした。ところがCOOLのウマ張りによって、従来のサイディングのイメージが覆されました。いい意味でサイディングを超えてきた、サイディングに持っていたイメージに引張られてはいけない商品だなと思います。色のバリエーションも含めて、無駄な装飾をしていないところも新しさを感じましたね。

ニチハ 実際にCOOLメモリアをたなか邸で採用いただいてみて、どのような印象でしたか。
伊藤 たなか邸は、地域に馴染み柔らかさを持つ外観デザインを目指していて、COOLメモリアの柔らかい白さと自然素材の木材を組み合わせました。COOLメモリアを採用したことで二つの異なる素材感が作る柔らかな外観デザインでありながら、法的に求められる防火性能も実現しています。その場所や住まい手にジャストフィットさせるのではなく、ルーズフィットさせることで、その場所の持つ都市性をフォローさせる外観となりました。
ニチハ 様々な外壁メーカーがある中で、ニチハを選んでいただいた理由がありましたら教えてくださいませんか。
伊藤 審査員の方々に高いご評価をいただけてとても嬉しかったです。自分の設計したものを目にしていただけたなんて、実はサイン本を持っているぐらい、難波先生からは大きな影響を受けています。

自分の個性を出して作品を作る志向の建築家が多い中、難波先生は「住宅は産業でなくね。」
ニチハ サイディングアワードでグランプリを受賞されたことには喜びもひとしおだそうですね。
伊藤 審査員の方々に高いご評価をいただけてとても嬉しかったです。自分の設計したものを目にしていただけたなんて、実はサイン本を持っているぐらい、難波先生からは大きな影響を受けています。

伊藤 個人的には、サイディングの原材料として国産の木材チップが使われているというのが非常に大きいです。これからの時代、建材を選択する上でも、環境負荷の少ないものでなければいけないという考え方が一般的になっていくのではないかと考えています。ニチハさんは、そうした観点がいち早くあったというイメージを持っています。

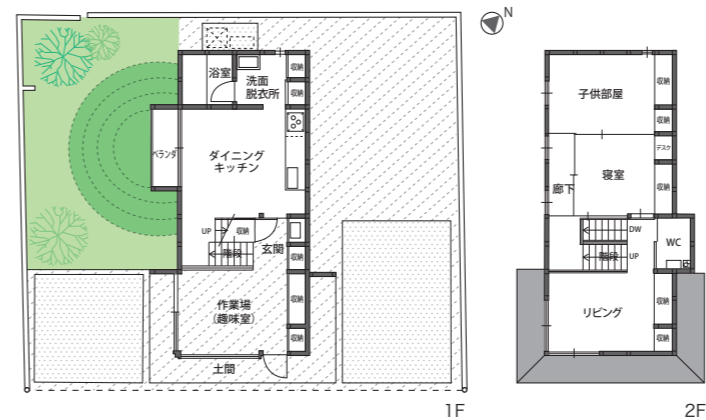
ニチハ 今回グランプリを受賞された、たなか邸は、ウッドデザイン賞も受賞されていますね。
伊藤 設計時期がウッドショックと重なったこともあり、たなか邸ではすべての構造材を国産の杉材にしました。全体の構造計画としては、北側に袖壁状の耐震壁を集中させています。耐力壁を合理性高く配置させたことでスケルトンインフィルを明確にして、より空間の自由度を上げることができました。環境的視点で見れば、従来に比べ輸送にかかってきたエネルギーもかなり抑えられたはずですし、省エネ性能だけではない環境対策として取り組みたと思っています。
ニチハ たなか邸を設計され、お施主様はもちろん伊藤様自身も大変ご満足されているそうですね。
伊藤 環境負荷の低減への取り組み、水書や火災の延焼を含む災害への取り組み、街や都市に対して住まい方を含めた表情づくり。これはずっと私がやりたかったことで、たなか邸ではいろいろなることが実現できました。お施主

ければならない」という姿勢を一貫して持っておられ、商品開発にも携わっておられます。私自身そうした影響のもと、大分というローカルな場所で、住宅産業をどう作るかを考えながら取り組んでいます。結果、外観デザインを考える時、形の操作はあまりしていきたくて整える程度にしています。

ニチハ たなか邸は、デザイン云々よりは、次の世代に繋がるための要素が詰め込まれた結晶ということですね。
伊藤 今後、ライフスタイルが変わったり、用途が変わったりということはあるにしても、次の時代になった時でも使えるようになってい

様の朗らかな表情ともつながって、人の顔が見える景観に寄与できたと感じています。
これから設計していく過程で、生産時のエネルギー、省エネの考え方を加味して使える材料を選んでいく時代になると思われます。一般のお施主様の意識を変えるためにどうアプローチしていくべきかいろいろ悩まがあったのですが、かなりここで実現できたことが正直嬉しかったです。

■たなか邸 平面図



ていて欲しいですね。ものづくりの大事な基本を示すものとして、用(機能)・強・美という言葉があるんですが、私の中ではその3つに「笑」という言葉を足しています。笑いあって欲しいし、笑顔であってほしい。もし許されるなら、近所の人からこの家は朗らかなと愛着を持っていただける建物であってほしい。ハードだけでは残っていかないので、何かそういう建物が街の中にあるといいなと思っていただければ長く愛していただける気がしています。
普段使われるデザインという言葉が、表層のデザインではなく、仕組みを構築する。問題をどう解決するかの方に発揮させていきたいなと思っています。

新しい地域振興の役割を担う 滞在型の宿泊施設



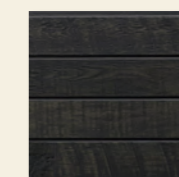
那須の宿泊施設 (栃木県)

施工: 株式会社 佐藤組 様
設計: 合同会社 島企画一級建築士事務所 様

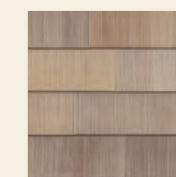
《審査員評》

近年ホテルデザインの進化が著しい。リゾートの宿泊も変化しリビングライクな生活空間が求められている。那須に作られたこの施設もその一つで、即物的な箱が整然と並ぶ現代彫刻の趣だ。デザインらしさの廃棄ともいえる。キャストイングウッドは控えめにその表層が選ばれ、そうしたデザイン観に貢献している。

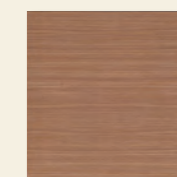
使用商品



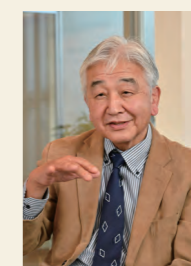
モエンエクセラード16
キャストイングウッド
カーボンブラックMG



モエンエクセラード16
ウッドシェイクII
シュブネMGブラウンE



軒天12
木目調
ティンバーベージュ



合同会社
島企画一級建築士事務所
代表執行役員社長
島田 正彦 様



株式会社佐藤組
建築部長
大垣 孝則 様



株式会社佐藤組
専務取締役
住友 洋介 様

外壁工事関係の協力業者様

〈外壁工事担当〉
株式会社佐藤組
野地 寿 様

〈外壁工事協力業者〉
株式会社シノザキ
菅谷 充 様
黒磯新建材株式会社
豊田 剛久 様

株式会社京乃匠家
東 浩二 様
株式会社京乃匠家
中村 優太 様

新たなニーズと厳格なルールの間で 期待に応える最適解を構築

ニチハ このたびは、非住宅部門のグランプリ受賞、おめでとうございます。本施設は約二万平米の敷地に一棟貸切の戸建タイプ8棟とアパートメントタイプ4棟が配置された大規模プロジェクトとなっています。本プロジェクトに携わる経緯を教えてくださいいただけますか。

住友 本プロジェクトのオーナー会社様から候補地選定のタイミングで地元へ会社にお声がけがあった、その会社を通じてご挨拶したのが最初です。場所の選定、デザインや仕様など青写真となる設計プランを作ったのがオーナー会社様で、現場レベルでどう実現していくかを担ったのが私共でした。設計プランを

大垣 そして、いざ土地造成を始めようというタイミングで大雪に見舞われて、天候にも泣かされました。例年だと11月、12月は降雪のない地域なので年内に造成を終わらせる計画だったのですが、この年に限っては雪の当たり年、年の暮にはもう大雪が降りました。造成工事の遅れを取り戻すため、各工事工程のスケジュール調整を余儀なくされる状況でした。

ニチハ 本プロジェクトのタイミングを考えると、コロナ禍やウッドショックなども重なり、次々に起こる社会情勢の影響も大きく受けたのではないですか。

住友 コロナ禍、ウッドショックやウクライナ情勢などで物流がストップし、物価も高騰しました。最初積算した頃と比べると物価は倍以上。オーナー会社様に情報を開示しつつ、最初の計画をベースに実現可能な部分をすり合わせていった感じですね。

例えば、四寸角の木材を使う前提で設計されていても、現実問題として四寸角の木材が手に入らない。手に入るのはこのサイズなのでプランのここを変更したので許可をお願いいたします。そうしたやりとりの連続でしたね。

大垣 オーナー会社様と事実をきちんと共有し先手先手で調整をしたおかげで、商品の欠品による工事の影響もなく納期を守ることができました。この後、住宅市場では住宅設備や部材の納品が間に合わず完成が遅れるということが大問題だったことを考えると、色々な問題は起こりましたが無事納期を守れたよかったですね。

ニチハ 本プロジェクトは、戸建タイプ・アパートメントタイプの2種類あることは

受けて、許認可を取得して、コスト内でどう実現していくか。本プロジェクトは、これまで経験したことのない壁をいくつも乗り越えて実現に至った、思い入れの深い現場となりました。

島田 最初の壁は、土地の許認可に関してですね。この施設があるのは国立公園の一角。しかも、特別地域という規制の一番厳しいエリアです。規模が大きかったこともあり、長年地元でやってきた私共でも経験がないほど、許認可が厳格で想定以上に時間を要しました。スケジュール通りにはいかず、工事のスタートに影響が出ました。

もともと、ベット対応、プライベートサウナ付BBQが楽しめるテラスなど、各建物ごとに個性があり滞在型宿泊施設として既存の宿泊施設とは大きく異なりますね。

島田 最初のプランはベースにしつつも、コロナ禍以降に発生したBBQ体験、サウナブーム、ベット対応などのニーズを取り入れた設計の変更は随時ありましたね。その度に図面を書き直しました。

住友 一般的な宿泊事業よりも滞在を意識した事業だと思っているので、長く過すことができる施設としての変更は多くありました。時代の流れとかトレンドを敏感に取り入れたおかげで、付加価値のついた施設になっていますね。

大垣 結構ギリギリに急速フリーザーを入れたいと要望を受けたのですが、話を伺うとこの機材を入れるか入れないかで提供できるサービスの幅が大きく変わるらしかったんですね。ニーズに応えるための要望と工事のタイミングの調整を図ってきました。手ぶらでBBQ体験ができる。希望者は食材サービスも受けられる。屋外体験やサウナといったブームを組み込みながら、今まで地元にはなかったタイプの、新しい拠点が生まれたんだと思います。



周囲の自然とキャストイングウッドがマッチした外観デザインの棟貸切の戸建タイプ。



02



04



03



01

施工精度と工期の短縮に寄与する サイディングのメリット

ニチハ 戸建タイプとアパートメントタイプの外壁にはキャストイングウッドカーボンブラックMG色をベースにポイントでウッドシェイクIIをご採用いただいています。外壁の許認可でもご苦労があったそうです。

島田 このエリアでは、景観条例の規制が厳しくて、例えばコンビニでも茶系のカラーリングにするほどです。そんな中、オーナー会社様からは、外壁にキャストイングウッドのカーボンブラックMG色を使いたいという指定があって、ルールとニーズの間に立ってそこは思案のしどころでした。

住友 今回は、ニチハさんのサイディングの多色感に助けられました。キャストイングウッドカーボンブラックMG色は、純粋なブラックではなく、色名にブラックとついでいますが、マンセル値の数値を提示したら無事認可されました。ニチハさんのサイディングは、オーナー会社様のプランディングと、国立公園の規制の間でうまくマッチングしてくれました。いざ張り上がった建物を見ると、周囲の風景と溶け合って良いんですね。景観条例の範囲の中で、那須の自然に溶け込んで使える素材として考えると、木目調のこういう色になつてくるのかなと思います。

島田 キャスティングウッドを縦張りで施工しているのですが、縦張りのイメージがこの場所に溶け込みつつも、新たな場としての提案をしてきている感じがします。

大垣 私の場合、引き渡し後も追加工事などに関わっていますので、既に四季を通じてこの建物に携わっているんですけど、つくづく絶妙なテクスチャーだなと思っています。オーナー会社様は滞在型を目指していますので、圧迫感のあるデザインは求めてないと思います。

外壁に関しては、建材商社様のフラインプレーにより、外壁を手配するタイミングが絶妙だったんです。通常発注するタイミングで依頼をかけていたら、これだけの分量は難しいと判断して、前もっておさえてくれた。おかげで、いざ必要となった時には、何の苦労もなく外壁が納入され施工できた。彼の素早い判断が、好状況を生み出してくれたと言えます。みんなが同じ思いを持って取り組んでくれたからこそ、約束した期日に終わることができたんだと思います。

ニチハ オープンした後、大変な人気と伺いました。本プロジェクトに大きな意義を感じておられるそうですね。

住友 那須は人気の観光スポットでありながら、日帰り観光がメインになってしまっています。こういう滞在型の提案というのは、周辺の温泉街の方々にも喜ばれていますし、人を呼び込む、起爆剤になると思います。

大垣 私は生まれも育ちも那須。子供の頃から、

思うんですよ。最近は無機質なイメージのものが流行していますが、こういう場所では、自然を生かして温かみを持たせる素材感が大切だなと実感しています。

ニチハ 今回サイディングを採用いただきましたが、ニチハのサイディングのメリットを実感いただいたそうですね。

大垣 工期が短縮する中、一斉に複数棟の建設が始まりました。外壁工事では4〜5社が分担したのですが、担当した職人さんがニチハさんの外壁を使い慣れているんですね。

住友 複数棟が同時に進行するという状況で同じ品質の施工精度を保つには、やっぱり慣れた部材ではないと難しかったかなと思います。同じ商品が同じタイミングで納入されるわけですから、現場でのマネジメントも大切でしたよね。

大垣 定例として、全社のリーダーを集めて打ち合わせなどを行ったのですが、現場で横のつながりを持ってもらうようにしました。横のつながりができれば、一人に伝えれば、あとはみんなが同じように動いてくれるカタチが構築できます。外壁施工に関しても、横のつながりができたおかげで、不明点があっても、職人同士で教え合っていたみたいです。

住友 職人同士の横のつながりが発揮できたのも、工期短縮に対応できたのも、サイディングならではのメリットが大きかったなと思いますね。

大垣 関わった人数も多かったけど、1つの良いチームとしてまとまった実感があります。現場を完成させるベクトルも、みんないい方向に向かっていきました。大きな現場になると搬入計画も緻密だし時間

30年間、この辺りを見ましたが、全く景色が変わらなかつた。そこに新しい那須のカタチが提案できたと言ったことで、苦労した甲斐があったなと思います。施設前の道を通りながら、新しい那須の雰囲気を提供できたかなという思いはあります。

住友 那須の森に囲まれるなか、一步内に入れば、木目のキャストイングウッドでブランドが構築された建物があり、一步入ればこれまでとは異なる宿泊体験が楽しめる。従来の温泉・観光のイメージと異なったおかげで、地元と共存ができるカタチとして出来上がっています。旅先での過ごし方に加え、地域との関係性においても、次代に向けた、全く新しい一歩が踏み出されたのではないのでしょうか。

01

屋根も切妻屋根の形状が必要条件であったため、勾配に変化をつけリズム感のある外観に。

02

キャストイングウッドとパンチングメタルを組み合わせ、満遍な雰囲気を作り出したアパートメントの外観。

03

秋の風情を纏う国立公園の自然に抱かれる、那須の宿泊施設。

04

国立公園の一角で、建物の施工が一斉に行われたことがわかります



ニチハの木目調軒天材を使っていますが、これはオーナー会社の指定ではなく、現場からの提案だと伺って驚きました。現場に行くと建物の外観の色と自然の雰囲気がすごくあっていいんですねと話す宇都宮営業所 所長の中山世一(左)。



社会福祉法人あやまユートピア グループホームあやま・河合診療所(三重県)

株式会社湖北設計 様

《審査員評》

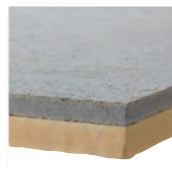
サイディングをあるがままに使う、という手法はこのアワードに欠かせない観点と言っている。サイディングの定尺サイズを「意図化」してサイディングの可能性を掘り起こす。この建築で言えば定尺サイズの縦使い。それに合わせ軒高を決め、そこに大屋根をかぶせる。この即物性がこの福祉医療施設の魅力となっている。



使用商品



モエンエクセラード16
モナビストーンプレミアム
リベルMGチャコール30



センチュリー耐火野地板
だんねつくん



アウティ 押し破風
ラフティMGマローネ



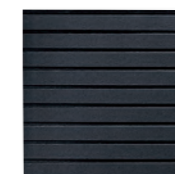
らばす(青森県)

株式会社蟻塚学建築設計事務所 様

《審査員評》

テラーニの合理主義建築を思わせる、文字通り合理的な建物だ。寒冷地でも、屋根付きの屋外空間を設け、それが反復する。その反復の「純粋さ」に「目地がない」は不可欠だったのだろう。黒のサイディングのシンプルラインの「目地がない」効果を最大限活用した事例として評価した。クールなアパートメントハウスである。

使用商品



モエンサイディングW
シンプルライン ゼスティブラックII
(マイクロガードなし)
※地域限定品です



株式会社ソアー 唐津支店 (佐賀県)

唐津土建工業株式会社 様

《審査員評》

グレーのスチール机が並ぶオフィスの風景は一掃されて、仕事場の環境は多種多様になった。この唐津の会社のように、多種多様な表層イメージのコーディネート、ブルックリン的な脱力感やショップのような空間も、今では違和感がない。サイディングもまたリミックスのように軽快に扱われ、そのような編集的な感覚を評価した。

使用商品



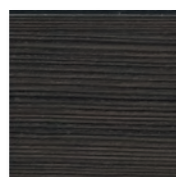
センターサイディング
NS型 ネオスパン
プレミアム
ミストブラック



モエンエクセラード16
Fu-ge レスベントラル
ライツダークグレーE



モエンエクセラード16
コートリーウッド
トランクMGブラック



軒天12 木目調
ティンバーチャコール



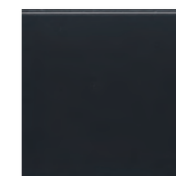
荒井の家 (長野県)

株式会社建築研究所フォーラム 様

《審査員評》

マッシュで彫刻的な外観であるが、素材の表層に配慮することで微細な効果を生む住宅である。マットなモエン大壁工法、同色ながらグリッド目地の黒のメモリア、同じくグリッド目地の白のメモリア、そして羽目板の木壁や、開口部の納めなどの編集が巧みであり、評価した。

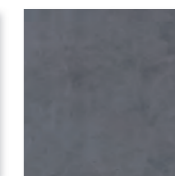
使用商品



COOL
メモリア ブラック
(マイクロガードなし)



COOL
メモリア ホワイト



モエン大壁工法
アンディークストーン
仕上げ



撮影:photo office overhaul



豊島の家(東京都)

株式会社オープンハウス・ディベロップメント 様

《審査員評》

三方が道路で細長い敷地、敷地自体がY字路とも言えるので異彩を放つ。横尾忠則のY字路絵画のようで、そうした敷地の感覚を裏切らない異彩の建築。繊細で流れるようなテクスチャのルスコミュール調のマッシュな閉じた外壁と、ダークブラウンのキャストウッドのみの、垂直に鎮座する住宅らしからぬ住宅である。

使用商品

- モエンエクセラード16 キャスティングウッド ダークブラウンMG
 - モエンサイディング-M ルスコミュール調 パーゼMGホワイト
- ※モエンサイディング-Mは地域限定品です



富士見市 鶴馬1丁目3期 1号棟・2号棟・3号棟 (埼玉県)

マックホーム株式会社 様

《審査員評》

3棟が並ぶ典型的な建売住宅の風景で、各戸のボリュームもほぼ同じ。そうした制約を受けつつ、ボリュームを囲うフレームの連続が3棟全体を統合し、コーポラティブハウスのような魅力となっている。フレームに囲われプライバシーを確保した「内部」のようなバルコニー空間が、街並みの魅力に大きく貢献している。

使用商品

- モエンエクセラード16 Fu-ge カルナウッド ミディアムブラウンMG
 - モエンエクセラード16 Fu-ge モベルウッド モベルグレージュE
 - モエンエクセラード16 コートリーウッド トランクMGパーチ
 - 軒天12 木目調 ティンバーベージュ/ティンバーブラウン
 - モエンサイディング-M パティナウッド アンクMGホワイト
 - モエンサイディング-M パティナウッド アンクMGダークグリーン
 - モエンサイディング-M パティナウッド アンクMGスモークシルバー
- ※モエンサイディング-Mは地域限定品です



町田市小野路町(東京都)

株式会社三栄建築設計 様

《審査員評》

この建売住宅を購入する人は共同住宅の一部を購入する気持ちだろう。あるいは分棟型コーポラティブハウスのメンバーのような気持ちだったのではないだろうか。それほどまでに、各戸は個々の家だが共同性に準じるかのように、同じなのであり、それが新しい景観となっている。街並みへの試みの点でも興味深い。

使用商品

- COOL イルミオ ウェーブブラウン
 - モエンサイディング-M
 - プロネウォール エミネMGコアブラック
- ※モエンサイディング-Mは地域限定品です



鷹の台プロジェクト (東京都)

生和コーポレーション株式会社 様

《審査員評》

小平市鷹の台には玉川上水が流れており、それは町の絶対条件といっている。その水路に沿って計画された共同住宅で、いささか硬いくらいの剛直なデザインなのだが、周囲の自然との関係で、好ましいコミュニティの気配が漂う。サイディングの使い分けも明快で、端正な建築およびランドスケープとなっている。

使用商品

- モエンエクセラード16 モナビストーン リベルMGチャコール
- モエンエクセラード16 モナビストーン リベルMGクリアホワイト
- モエンエクセラード16 コートリーウッド トランクMGウォルナット
- モエンエクセラード16 Fu-ge リヴコロール リヴアッシュE
- 軒天12 木目調 ティンバーベージュ





たけふの家(福井県)

松栄建設株式会社 様

《審査員評》

住宅展示場のモデルハウスということでショールーム的な趣があるが、緻密に設計され、詳細の収まりまで揺るぎのない住宅に思えた。外壁の存在感、その基礎コンクリートからの出幅や木羽目板壁下の蹴込巾木など、考え込まれた意匠であり、その構想下で用いられたメモリアの白は、やはり格別の印象を与える。

使用商品

■COOL メモリア
ホワイト



使用商品

■センターサイディング NS型 ネオスパン プレミアム ミストブラック
■センターサイディング NS型 ネオスパン プレミアム ティーブホワイト



南アルプス市の 三角屋根の黒いおうち (山梨県)

株式会社市川工務店 様

《審査員評》

ネオスパンプレミアム・ミストブラックの製品特性が十二分に生かされた住宅だ。即ち、単純明快、フラットな面が生むソリッド感、強さとさりげなさ、などが漂う。シンメトリーが嫌味でなく、おまけに屋根に乗る太陽光発電パネルまで、そうしたアトモスフィアに加担する。インテリアデザインも素晴らしい。



GROOVE 玉出駅前 BLDG (大阪府)

アトリエ将 二級建築士事務所 様

《審査員評》

店舗とオフィスというステレオタイプのビル計画ははずなのに、そして二方向避難ゆえの普通の外観になってしまうはずなのに、見事に活気のあるビルだ。工期がタイトなので、部材自体が仕上げまでコンプライトされたサイディングを施主提案し、ファサードを斜めカットしたりのデザイン。一種ポップな魅力のあるビルだ。

使用商品

■COOL イルミオ イルミオブラック(マイクロガードなし)
■COOL イルミオ グラニットホワイト
■COOL ミライア ピアノブラック
■COOL ミライア ネイキッドホワイト
■COOL メモリア ホワイト



撮影:楠瀬友将



美浜町道の駅 若狭美浜 はまびより(福井県)

株式会社三橋設計 様

《審査員評》

道の駅施設としてかなりユニークな建築で、若狭湾に隣接するコミュニティ施設ということで、波の様に重なりあう大屋根が目玉を引く。構成的には水平の層空間で解かれ、大屋根とさらに重なり合うパラベットの部分にネオスパンプレミアムのネイビーブルーが使われており、波模様のような効果を生んでいる。

使用商品

■センターサイディング
NS型 ネオスパン プレミアム
ネイビーブルー



パティオ
K1・K2・K3
(福島県)

株式会社ウェルズホーム 様

《審査員評》

3棟連棟の賃貸住宅であり、同一形態が連続して並ぶ。普通にはそれぞれの棟ごとに趣向を凝らすのだろうが、素っ気なく同じ表情で並ぶ。並ぶことを強調するような縦ストライプが、グラフィカルに反復するのみ。建築に内在される、グラフィカルな側面の発想として評価した。

使用商品

- モエンエクセラード16 Fu-geプレミアム エコルセ プレミアム リベルMGクリアホワイト30
- モエンエクセラード16 Fu-geプレミアム カルナウッド プレミアム ミディアムブラウンMG30
- モエンエクセラード16 Fu-geプレミアム カルナウッド プレミアム ダークブラウンMG30
- モエンエクセラード16 Fu-geプレミアム カルナウッド プレミアム カーボンブラックMG30



八女の住宅
(コンクリートと木の家)
(福岡県)

シコウ+デ+サイン一級建築士事務所 様
施工:江崎建設株式会社 様

《審査員評》

岩戸山古墳と竹藪の間の敷地がこの住宅の趣を作っているのではないかと。竹藪の落ち葉対策から勾配の緩い切妻屋根となっているが、一部は逸脱した屋根となり内部空間に特徴的なトップライトを生み出す。そんな塩梅の屋根をささえる壁に選ばれたのがシーリングレスのイルミオ メレブラックであり、それがウマ張りなことに納得した。



撮影:タナカ写真スタジオ

使用商品

- COOL イルミオ メレブラック



N様邸(新潟県)

株式会社城和 様

《審査員評》

キューブ状に処理されたマツシブな処理は、このアワードではモエン大壁工法によるものが多い。それをこの住宅では、M型スマートフラットプレミアムの質感(金属サイディングのフラットな質感)で試みられている。プレファブ的なモダニズムの趣もあり、好ましく感じた。カーポートが少々心残り。

使用商品

- センターサイディング M型 スマートフラット プレミアム レイキーチャコール
- モエンエクセラード16 キャスティングウッド プレミアム ホワイトキャメルMG30



株式会社星野製茶園 新店舗(福岡県)

有限会社 井上建築事務所 様

《審査員評》

深い軒下の千本格子と、その上の漆喰の蔵作り。そんな伝統的なアイコンを巧みに組み入れた「茶」の店舗、オフィス、工場である。外壁にサイディングを使うに際し、そうした背景から選ばれる張り方が馬張りだ。強い形式性のファサードにウマ張りのイルミオ(白と黒)が功を奏している。

使用商品

- COOL イルミオ イルミオホワイト
- COOL イルミオ イルミオブラック
- 軒天12 木目調 ティンバーチャコール



しらさぎ子ども図書館 -詩の森- (大阪府)

ユカワデザインラボ 様

《審査員評》

子供達のために引退した経営者が図書館を作り運用するという。まるで足長おじさんが具現したかのような至福の建物である。デザインも至福の感覚に溢れ、とりわけ押し包むような深い軒が好ましい。建築デザインの達成ではあるけれど、それ以上の豊かな空気が淀む幸福感に満ちた空間であり、なおかつ街並みに貢献する。

使用商品

- モエンエクセラード16 フラットウォール アグレアMGビュアホワイト



横浜市青葉区あざみ野南4丁目 (神奈川県)

株式会社三栄建築設計 様

《審査員評》

30棟の建売住宅で、白と黒(サツ)に統一されて居並ぶ風景を見事にコントロールし、緻密なコミュニティ空間を編集した計画であり、まずはそれを評価した。と同時にNICHIIHA SIDING AWARDにおいて集住計画を浮上させる仕事という点でも評価したい。モエン大壁工法と、巧みに配された黒枠のバルコニーや窓開口だけの要素でそれらを実現した。

使用商品

- モエン大壁工法 ミーティア仕上げ
- モエン大壁工法 エンシェントブリック仕上げ



撮影:小羽写真事務所



MOVE 栄生 WEST

(愛知県)

株式会社マリモ 様

《審査員評》

こうした端的な表情の建築は、ここ数年のNICHIIHA SIDING AWARDの傾向である。賃貸住宅であり、住まう側の直接の要望がないこともあるのだろうが、あるがままの建築組成要素であるバルコニーを、臆することなくファサードデザインとしている。シーリングのないFu-geが、その強さに貢献する。

使用商品

- モエンエクセラード16 Fu-ge エコルセ リベルMGクリアホワイト
- モエンエクセラード16 Fu-ge モベルウッド モベルブラウンE
- モエンエクセラード16 Fu-ge モベルウッド モベルダークグレーE



撮影:村の木写真室

HYGGE (愛知県)

エムサンク_アーキテクト一級建築士事務所 様
ArcheWorkShop 様

《審査員評》

賃貸物件の「住宅長屋」だというのが、中庭を共有する豊かなコモンスペースであり、コーポラティブハウスのような上質の住居環境である。白に統一された住居群は、全てウマ目地のイルミオであり、それもまた、棟から棟へと繋がる線のリズムカルな効果があって、この住宅長屋を支えているように見える。

使用商品

- COOL イルミオ イルミオホワイト





祖父母から
受け継いだ家を
リノベーション(埼玉県)
有限会社共和木材 様

《審査員評》

リフォームとは思えないビフォーアフターである。そして古いものを仕方なく使う、といった感が皆無で、創造への意気込みに溢れたリフォームぶりである。耐震や断熱はもとより外装も一新の、懇切な設計でありリフォームらしからぬリフォーム計画である。

使用商品

- モエンサイディング-M
ソフィアウォール調 アリアMGホワイト
- モエンサイディング-M
ルスコムール調 モテレートMGグレー
- ※モエンサイディング-Mは地域限定品です
- 軒天12 ステップル調 ナチュラルブラックII
- アウディ 押出し破風 ラフティブラック

【リフォーム後】



【リフォーム前】



使用商品

- モエンエクセラード16 Fu-ge セレンシアル エルフィンMGクリアホワイト
- モエンエクセラード16 Fu-ge セレンシアル エルフィンMGチャコール
- 軒天12 木目調 ティンバーベージュ
- 軒天12 ステップル調 シェルホワイト



D様邸(岡山県)

株式会社ヘルシーホーム 様

《審査員評》

シンプルな外観の住宅であり、正面のスリット以外の要素を排除したファサードが印象的だ。この事例ではフラットな量塊であることが望まれる。しかしスリットの内側にえぐられるボイドに至るまでのフラットな量塊となると目地が気になるところだ。この住宅で量塊感が失われないのはFu-geの採用によるところが大きい。

【リフォーム後】



サステナブルランシェ本行徳(千葉県)

株式会社長谷工コーポレーション 様
株式会社長谷工リフォーム 様

《審査員評》

今年はリフォーム応募作に意欲的な作品が多く集まった。このマンションのリフォームは、見た目のデザインの背後に綿密な仕組みが配される意欲的なものである。太陽光発電の壁面パターンへの分散配置など、各所に省エネやウェルビーイングの視点が投じられ、マンション改修の積極的設計思想の具現化なのである。

使用商品

- モエンエクセラード16
コートリーウッド トランクMGパーチ
- モエンエクセラード16
コートリーウッド トランクMGナチュラル
- モエンエクセラード16
しぶき プレミアム フロストMGホワイト30
- ※RC造タイル仕上げの既存壁にサイディングを重ね張り。



【リフォーム前】

【リフォーム後】



米沢城西の家(山形県)

有限会社B.N.クリエーション 様

《審査員評》

リフォームというよりも、異質な要素を接合するスーパーインポーズ(映画などで複数のイメージを重ねる手法)のような改修だ。古い日本家屋の前半分に大きな庇とキャストウッドのキューブをドッキング、丸窓まで付いて違和感を助長する。力技のリフォームである。



【リフォーム前】

使用商品

- モエンエクセラード16 キャスティングウッド
ダークブラウンMG

JAおちいまばり
波方町支店
(愛媛県)



ニチハ賞に選ばれた81作品の施工例の中から いくつかをご紹介します

- | | | | |
|---|---|---|--|
| <p>H様邸(北海道)
株式会社保科工務店 様</p> <p>八軒3条4丁目C棟・D棟(北海道)
株式会社ジョンソンホームズ 様</p> <p>N様邸(青森県)
株式会社土屋ホーム 様</p> <p>福村の家(青森県)
株式会社mizuuro architects 様</p> <p>いわて生協ベルフ
向中野店(岩手県)
株式会社高橋勲設計 様</p> <p>H様邸(岩手県)
有限会社四季工房 様</p> <p>認定こども園 みやの森こども園
(宮城県)
株式会社ジャクエツ 一級建築士事務所 様</p> <p>O様邸(福島県)
株式会社りのいえ 様</p> <p>株式会社石井工務店 キャドセンター
(福島県)
株式会社石井工務店 様</p> <p>S様邸(福島県)
有限会社五条方建築 様</p> <p>えじり整形外科 手のクリニック
(福島県)
クレハ建設株式会社 様</p> <p>学校法人未来学園
高崎歯科衛生専門学校(群馬県)
株式会社設計舎一級建築士事務所 様</p> <p>アルビテクノロジー本社
テクニカルセンター(群馬県)
裁花建築設計事務所 様</p> <p>Rakuten STAY VILLA 日光
(栃木県)
楽天ステイ株式会社 様</p> <p>笠原ラ・メール 歯科(茨城県)
株式会社ノーブルホーム 様</p> <p>水戸市米沢No.26(茨城県)
株式会社アゲル 様</p> <p>N様邸(新潟県)
リフォームアウトレット 新潟松崎店 様</p> <p>山ニツモデル(新潟県)
オフィスHanako株式会社 様</p> <p>K様邸(新潟県)
株式会社リアルト・ハーツ 様</p> <p>燕市吉田トレーニングセンター
ビジョンよしだ(新潟県)
新潟県燕市教育委員会
社会教育課 様</p> <p>湖泉荘(長野県)
スワテック建設株式会社 様</p> | <p>暮らしの豊かさを深める、
美術館のような家(長野県)
株式会社サンプロ 様</p> <p>愛着が深まる、
タイムレスなデザイン住宅(長野県)
株式会社サンプロ 様</p> <p>富士見市鶴馬3丁目6期1号棟
(埼玉県)
マックホーム株式会社 様</p> <p>川越市藤間3期1号棟(埼玉県)
マックホーム株式会社 様</p> <p>所沢市北岩岡1丁目1期1号棟
(埼玉県)
マックホーム株式会社 様</p> <p>川越市木野目3期1号棟(埼玉県)
マックホーム株式会社 様</p> <p>ザ・クラシック
メデカマンション大宮(埼玉県)
大和ハウス工業株式会社 様</p> <p>オークマ株式会社
東日本支店(埼玉県)
大和ハウス工業株式会社
北関東支社 様</p> <p>ピズコンフォート大宮東口
(埼玉県)
大和ハウス工業株式会社
北関東支社 様</p> <p>+CHORD(タスコード)
(埼玉県)
ケイアイスター不動産株式会社 様</p> <p>マインドスクエア
南流山ポートテラス(埼玉県)
株式会社中央住宅 様</p> <p>窓からの景色に癒される家(埼玉県)
ポラテック株式会社 様</p> <p>共栄町アースプラス(埼玉県)
アースシグナル株式会社 様</p> <p>黒とウォルナットの家(埼玉県)
Tobita AteLier 様</p> <p>A様邸(埼玉県)
近藤建設株式会社 様</p> <p>M様邸(埼玉県)
近藤建設株式会社 様</p> <p>松原工業株式会社
改修工事(埼玉県)
昭和ルーブリモ株式会社 様</p> <p>H様邸(埼玉県)
株式会社大同成光建築事務所 様</p> <p>N様邸(千葉県)
株式会社新昭和 分譲事業本部 様</p> <p>プレスティア蘇我スマートステージ
1号棟・3号棟(千葉県)
株式会社プレスコ 様</p> | <p>N様邸(千葉県)
タマホーム株式会社 様</p> <p>MOCXIONモクシオン四谷三丁目
(東京都)
三井ホーム株式会社 様</p> <p>江戸川区北小岩4丁目No.7共同住宅
(東京都)
株式会社MAI 様</p> <p>江戸川区南葛西6丁目No.2
(東京都)
株式会社三栄建築設計 様</p> <p>江戸川区東小松川2丁目No.7
(東京都)
株式会社三栄建築設計 様</p> <p>モクビル南葛西(東京都)
スターツCAM株式会社 様</p> <p>LP荻窪1号棟・2号棟(東京都)
株式会社レーベンホームビルド 様</p> <p>株式会社小倉建設 社屋(東京都)
株式会社小倉建設 様</p> <p>ベルベデーレ世田谷深沢8丁目
(東京都)
株式会社裕企画 様</p> <p>練馬大泉モデルハウス(東京都)
ヤマト住建株式会社 様</p> <p>二ツ橋町の家(神奈川県)
小倉建築計画工房 様
sTudio sign 様
シーン2 様</p> <p>I様邸(静岡県)
有限会社セイホ須山工務店 様</p> <p>株式会社ジーアクト 浜北新工場
(静岡県)
株式会社大同成光建築事務所 様</p> <p>このさかクリニック(愛知県)
有限会社藤吉建築設計事務所 様</p> <p>THE Classic Care
Residence 弥富
(愛知県)
株式会社ユーエス計画研究所 様</p> <p>豊明市二村台2区画(愛知県)
アーレックス株式会社 様</p> <p>丸岡の家(福井県)
松栄建設株式会社 様</p> <p>Y様邸(福井県)
永和住宅株式会社 様</p> <p>松井建設北陸支店 森本社宅・寮
(石川県)
松井建設株式会社 北陸支店 様</p> <p>K様邸(京都府)
株式会社ホームライフ 様</p> <p>エリディア京都智恵光院(京都府)
株式会社ケーティアイ建設工業 様</p> | <p>洋食レストラン Pigna(滋賀県)
MOGPLAN 様</p> <p>el escondite(大阪府)
株式会社ケーティアイ建設工業 様</p> <p>H様邸(大阪府)
泉北ホーム株式会社 様</p> <p>Terrace Ashiya(兵庫県)
株式会社UCM 様</p> <p>マーヤこども園・法安寺(兵庫県)
永江建築設計事務所 様</p> <p>青空と繋がるフリースペースがある家
(兵庫県)
株式会社ユーロプランニング 様</p> <p>H様邸(岡山県)
株式会社ヘルシーホーム 様</p> <p>内海建設コンサルタント株式会社
新社屋
(岡山県)
株式会社倉森建築設計事務所 様</p> <p>株式会社TRS本社 新築工事
(岡山県)
大和ハウス工業株式会社 中国支社 様</p> <p>グループホーム みそのっこ(広島県)
株式会社ハンクラ 様</p> <p>和木の平屋(島根県)
高橋翔太郎建築設計事務所 様</p> <p>森と境界面の建築(山口県)
株式会社永見龍一建築計画事務所 様</p> <p>hacomoスタジオ(香川県)
株式会社寒川建築研究所 様</p> <p>W様邸(香川県)
iSTYLE 様</p> <p>JAおちいまばり 波方町支店
(愛媛県)
全国農業協同組合連合会
施設農住部 様</p> <p>ベストック株式会社 新社屋新築工事
(福岡県)
ベストック株式会社 様</p> <p>高千穂株式会社 倉庫(福岡県)
生和コーポレーション株式会社 様</p> <p>O様邸 新築工事(鹿児島県)
万代ホーム株式会社 様</p> <p>I様邸 新築工事(鹿児島県)
万代ホーム株式会社 様</p> |
|---|---|---|--|

このさかクリニック
(愛知県)



アルビテクノロジー本社
テクニカルセンター
(群馬県)

撮影者:浅川敏/ZOOM



江戸川区
東小松川2丁目No.7
(東京都)



山ニツモデル
(新潟県)



マインドスクエア
南流山ポートテラス
(埼玉県)

ニツ橋町の家
(神奈川県)



Y様邸
(福井県)



愛着が深まる、
タイムレスなデザイン住宅
(長野県)





風化し、無駄な部分が削ぎ落とされた針葉樹の古木を表現。
隣り合うピースの一部に若干の高低差を施すことで、
厚みが不揃いな古木の端材を施工したような自然な風合いを演出します。



細かなピースのリズム感と陰影感を加えたシンプルなボーダータイル柄。
石の硬さと土の柔らかさを両立したテクスチャーが、
幅広い住宅スタイルに合わせやすいデザインです。

■インパクトセラー16 Fuge PREMIUM スティールランバー プレミアム NEW

■塗膜特性 プラチナコート30 マイクログード ■寸法：16×455×1820mm (6尺)
■標準価格(税抜)：5,400円/枚 6,521円/m²

■保証対象 ■特性 ■塗装タイプ

製品本体 W プラチナ 30年 保証対応 変色・褪色 10年 保証対応 変色・褪色 15年 保証対応 変色・褪色 15年 保証対応 変色・褪色 15年

■特性 標準耐火 1時間 耐火 4等級 四方 色いしやくり 施工 金具

■塗装タイプ シリコンアクリル エマルジョン塗装 色 ツーン 加工技術 インク ジェット 加工技術 フリント 耐候技術 母材入り トップ クリアー

*プラチナコート30とプラチナシールの同時使用



■インパクトセラー18 Fuge PREMIUM セイフオン プレミアム NEW

■塗膜特性 プラチナコート30 マイクログード ■寸法：18×455×1820mm (6尺)
■標準価格(税抜)：6,300円/枚 7,608円/m²

■保証対象 ■特性 ■塗装タイプ

製品本体 W プラチナ 30年 保証対応 変色・褪色 10年 保証対応 変色・褪色 15年 保証対応 変色・褪色 15年

■特性 標準耐火 1時間 耐火 4等級 四方 色いしやくり 施工 金具

■塗装タイプ シリコンアクリル エマルジョン塗装 色 モノ カラー 加工技術 フリント 耐候技術 母材入り トップ クリアー

*プラチナコート30とプラチナシールの同時使用



様々なシチュエーションを網羅するシンプルかつ洗練されたミニマルデザイン
 ランダムに配置された異なる幅のストライプがデザインされた「ルフレクト」。
 横のラインが精緻なストライプを作り出すType-S、働き幅455mmのワイドなストライプが特徴のType-Lをラインナップ。
 壁面全体を一つの大きな柄のようにデザインできます。

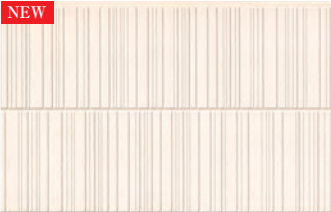

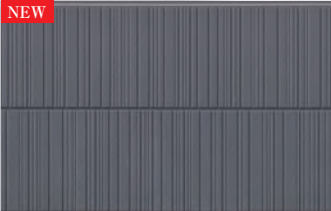
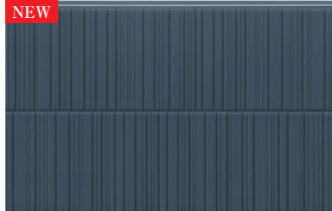
モエンエクセラード16 Fuga

■ 寸法：16×455×1820mm (6尺)
 ■ 標準価格(税抜):5,000円/枚 6,038円/m²



- 塗膜特性: プラチナコート マイクロガード
- 保証対象: 製品本体 Wプラチナ 15年保証
- 保証対象: プラチナコート 10年保証
- 保証対象: プラチナシール 15年保証
- 特性: 準耐火 1時間, 耐火 4等級, 接合 四方, 施工 金具
- 塗装タイプ: シリコンアクリルエマルジョン塗装
- 色: モノカラー
- 耐候技術: 耐候技術 耐候技術




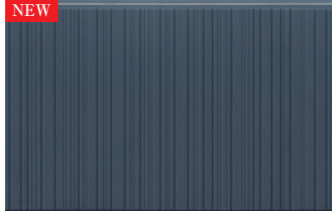
ルフレクト Type-S NEW

<p>NEW</p>  <p>EQS331E プレスMGアイボリー ※1</p>	<p>NEW</p>  <p>EQS332E コンクリートMGグレー ※1</p>
<p>NEW</p>  <p>EQS333E テリットMGダークグレー ※2</p>	<p>NEW</p>  <p>EQS334E フレスコMGネイビー ※2</p>



テリットMGダークグレー フレスコMGネイビー
 ※写真はイメージです。

ルフレクト Type-L NEW

<p>NEW</p>  <p>EQS341E プレスMGアイボリー ※1</p>	<p>NEW</p>  <p>EQS342E コンクリートMGグレー ※1</p>
<p>NEW</p>  <p>EQS343E テリットMGダークグレー ※2</p>	<p>NEW</p>  <p>EQS344E フレスコMGネイビー ※2</p>



プレスMGアイボリー コンクリートMGグレー



プレスMGアイボリー

モエンエクセラード +D ラインナップがさらに充実

+D チャレンジ 「外壁にプラスアルファのデザインを。」をコンセプトに、ニチハは外装材の可能性に挑戦します。



コンクリートMGグレー

TOPICS and MORE

国土交通省は「子育てエコホーム支援事業」を新たに実施する。これは先に成立した令和5年度の補正予算で実施が決まったもので、予算額は2100億円だ。

これは先に予算消化で受け付けが終了した「こどもエコすまい支援事業」を引き継ぐもので、子育て世帯・若者夫婦世帯による高い省エネ性能を持つ新築住宅の取得、住宅の省エネ改修に対して支援を行う。エネルギー価格など物価高騰の影響を受けやすい子育て世帯・若者夫婦世帯等による省エネ投資を下支えし、2050年カーボンニュートラルの実現を図ることが目的だ。

新築住宅の取得支援については、子育て世帯・若者夫婦世帯の新築注文住宅の建設・新築分譲住宅の購入に対し、長期優良住宅に戸当たり100万円、ZEH住宅に戸当たり80万円を補助する。これは「こどもエコすまい支援事業」によりZEHのすそ野が拡大したことに加え、ZEH普及を加速させつつも、さらに長期優良住宅を普及させることが狙いだ。

一方、リフォームは、開口部や壁などの一定の断熱改修、エコ住宅設備の設置などの省エネリフォームに対して、その工事内容に応じた額を

子育て世帯の住宅取得支援を継続実施 3省連携の省エネ改修支援も

さらにこれら省エネ改修を行ったうえで、子育て対応改修、バリアフリー改修、空気清浄機能・換気機能付きエアコンの設置工事なども補助対象とする。補助額は、子育て世帯・若者夫婦世帯は、リフォーム工事内容に応じて上限30万円/戸、長期優良リフォームを行う場合は上限45万円/戸を補助。その他の世帯は、それぞれ上限20万円/戸、上限30万円/戸となる。さらに子育て世帯・若者夫婦世帯が既存住宅購入を伴いリフォーム工事を行う場合、上限60万円/戸を支援する。

新築住宅、リフォームともに令和5年11月2日以降に工事に着手したものが対象であり、令和6年1月中旬から事業者登録を開始、交付申請受付は3月下旬から予算上限に達するまで(遅くとも令和6年12月31日まで)となっている。

先進的窓リノベと給湯省エネも実施

令和5年度補正予算では、この「子育てエコホーム支援事業」のほかに、環境省が「断熱窓への改修促進等による住宅の省エネ省CO₂加速化支援事業」(先進的窓リノベ事業)、経済産業省は「高効率給湯器導入促進による家庭部門の省エネルギー推進事業費補助金」(給湯省エネ事業)及び「賃貸集合給湯省エネ事業」を実施する。

先進的窓リノベ事業は、リフォームによる一定以上の性能を持つ高性能の断熱窓の設置に対して上限は200万円を補助。給湯器は高効率給湯器の機器に応じて一台当たり定額を補助する。

これらは、23年度において「先進的窓リノベ事業」、「給湯省エネ事業」として、3省連携による「住宅省エネ2023キャンペーン」としてワンストップで実施された。今回の補正予算においても、3省連携による取り組みが打ち出されており、引き続き「住宅省エネキャンペーン」が実施されることになる。

「住宅省エネ2023キャンペーン」は大きな注目が集まり、特に「こどもエコ住まい支援事業」は早々に予算枠に達するなど住宅事業者の活用が進んだ。厳しい住宅取得環境が続くなか住宅需要の喚起は大きな課題。これら制度の引き続きの実施に大きな期待が集まる。

3省連携による省エネ支援事業

工事内容	補助対象	補助額
①省エネ改修	1 高断熱窓の設置 先進的窓リノベ事業	高性能の断熱窓(熱貫流率(Uw値)1.9以下等、建材トップランナー制度2030年目標水準値を超えるもの等、一定の基準を満たすもの) リフォーム工事内容に応じて定める額(補助率1/2相当等) 上限200万円/戸
	2 給湯器 高効率給湯器の設置 給湯省エネ事業	高効率給湯器 (a)ヒートポンプ給湯機、(b)ハイブリッド給湯機、(c)家庭用燃料電池 定額(下記は主な補助額) (a)10万円、(b)13万、(c)20万円
	既存賃貸集合住宅におけるエコジョーズ等取替 賃貸集合給湯省エネ事業	エコジョーズ/エコフィール* *従来型給湯器からの取替に限る *補助対象は賃貸集合住宅に設置する場合に限る 追焚機能無し:5万円 追焚機能有リ:7万円
3 開口部・躯体等の省エネ改修工事 子育てエコホーム支援事業	開口部・躯体等の一定の断熱改修、エコ住宅設備(節湯水栓、高断熱浴槽等)の設置 リフォーム工事内容に応じて定める額 ・子育て世帯・若者夫婦世帯:上限30万円/戸 ・その他の世帯:上限20万円/戸 ※長期優良リフォームを行う場合は、 ・子育て世帯・若者夫婦世帯:上限45万円/戸 ・その他の世帯:上限30万円/戸 ※子育て世帯・若者夫婦世帯が既存住宅購入を伴う場合は、上限60万円/戸	
②その他のリフォーム工事 (①-③)のいずれかの工事を行った場合に限る)	住宅の子育て対応改修、バリアフリー改修、空気清浄機能・換気機能付きエアコン設置工事等	子育て世帯・若者夫婦世帯:上限30万円/戸 ・その他の世帯:上限20万円/戸 ※子育て世帯・若者夫婦世帯が既存住宅購入を伴う場合は、上限60万円/戸

出典:国土交通省資料より

ハウジングトリビュン編集長 平澤和弘

均一な梨地仕上げのデザイン。
 繊細な凹凸が光を受け、昼から夜へ表情をやわらかく変化させる。
 様々なコーディネートに対応するシンプルな表情により、
 住宅から非住宅まで多様なシーンにマッチします。



メインエクセラード16 グラフィック60 ルビドフラット NEW

■ 塗膜特性: プラチナコート マイクロガード

■ 保証対象: 製品本体 W15年保証 (※一部商品を除く)

■ 特性: 準耐火1時間、耐火4等級、金具

■ 塗装タイプ: シリコンアクリルエマルジョン塗装、色モノカラー、耐候技術トップクリアー

■ 寸法: 16×455×3030mm
 ■ 標準価格(税抜): 7,300円/枚 5,295円/m²



住宅用窯業系外壁材販売数量

19年連続No.1※

※2004年度～2022年度住宅用窯業系外壁材市場 販売数量ベース(株)矢野経済研究所調べ 2023年7月現在
※本調査結果は、定性的な調査・分析手法による推計である。

日経アーキテクチュア

採用したい建材・
設備メーカーランキング2023
窯業系サイディング部門

13年
連続
1位

一級建築士の資格保有者を対象としたアンケート調査で、ニチハは2011年から13年連続1位に選ばれました。また、ニチハを採用したいと回答した人の多くが「デザイン」「機能性」「耐久性」を理由に挙げています。



窯業系サイディング部門
1位

読者を対象に、建材・設備メーカーの
製品採用意向等をアンケート調査
2023年11月23日号

窯業系外壁材のトップメーカーとして、幅広い建築ニーズにお応えしています。



撮影:スターリンエルメンドルフ

ニチハ株式会社

名古屋市中区錦二丁目18番19号 三井住友銀行名古屋ビル
TEL (052) 220-5111

編集/ナビュー編集室

ホームページアドレス <https://www.nichiha.co.jp/>

編集後記

今号より、WEB広報誌 Na-viewとして皆さまにお届けしてまいります。どうぞ宜しくお願い申し上げます。SIDING AWARD2023の結果発表はいかがでしたでしょうか。制約はあるけれど、敷地に何百通りもの建て方がある建築、人の集いや暮らしをカタチづくるのは、つくり手による価値の創造であり、想像力だと改めて感じました。そして、そうした建築だからこそ、土地の記憶を受け継ぎ、地域に溶け込み育まれていくのだらうと思いました。

2024年も、どうぞ宜しくお願い申し上げます。(T)